

УТВЕРЖДАЮ  
И.о. директора  
МАУ г. Нижневартовска «ЦРО»  
Д.И. Шаравьев /  
25 июня 2021



**ПАСПОРТ ДОСТУПНОСТИ**  
**объекта социальной инфраструктуры (ОСИ)**  
**№ 1**

**1. Краткая характеристика объекта;**

Адрес объекта, на котором предоставляется(-ются) услуга (услуги): 628611, РФ, Ханты-мансийский автономный округ - Югра, Тюменская область, г. Нижневартовск, ул. Мира, 56 «Б»

Наименование предоставляемой(-мых) услуги (услуг):  
содействие образованию детей и взрослых;

Сведения об объекте:

- отдельно стоящее здание 3 этажей, 3408,7 кв. м.

- часть здания \_\_\_\_\_ этажей (или помещение на \_\_\_\_\_ этаже),  
\_\_\_\_\_ кв. м.

- наличие прилегающего земельного участка (да, нет); Да/ 2247,3 м2;

Название организации, которая предоставляет услугу населению, (полное наименование - согласно Уставу, сокращенное наименование

Муниципальное автономное учреждение города Нижневартовска "Центр развития образования», МАУ г. Нижневартовска «ЦРО»

Адрес места нахождения организации:

628611, РФ, Ханты-мансийский автономный округ - Югра, Тюменская область, г. Нижневартовск, ул. Мира, 56 «Б»

Основание для пользования объектом (оперативное управление, аренда, собственность): оперативное управление

Форма собственности (государственная, муниципальная, частная)  
муниципальная

Административно-территориальная подведомственность (федеральная, региональная, муниципальная): муниципальная

Наименование и адрес вышестоящей организации: Департамент образования администрации города Нижневартовска

628615, Российская Федерация, Тюменская область, Ханты-Мансийский автономный округ-Югра, г. Нижневартовск, ул. Дзержинского 15.

## 2. Краткая характеристика действующего порядка предоставления на объекте услуг населению

### Сфера деятельности:

содействие образованию детей и взрослых;

Плановая мощность (посещаемость, количество обслуживаемых в день, вместимость, пропускная способность): Посещаемость: 70 человек; Вместимость: 150 человек; Пропускная способность: 170 человек.

Форма оказания услуг (на объекте, с длительным пребыванием, в т.ч. проживанием, обеспечение доступа к месту предоставления услуги, на дому, дистанционно): на объекте, дистанционно, на дому;

Категории обслуживаемого населения по возрасту (дети, взрослые трудоспособного возраста, пожилые; все возрастные категории): все возрастные категории;

Категории обслуживаемых инвалидов (инвалиды с нарушениями опорно-двигательного аппарата; нарушениями зрения, нарушениями слуха): все категории;

## 3. Оценка состояния и имеющихся недостатков в обеспечении условий доступности для инвалидов объекта

№ п\п	Основные показатели доступности для инвалидов объекта	Оценка состояния и имеющихся недостатков в обеспечении условий доступности для инвалидов объекта
1	Выделенные стоянки автотранспортных средств для инвалидов	Нет
2	Сменные кресла-коляски	Нет
3	Адаптированные лифты	Нет
4	Поручни	Есть (не соответствуют НД)
5	Пандусы	Нет
6	Подъемные платформы (аппарели)	Есть (объект оснащен переносным телескопическим пандусом)
7	Раздвижные двери	Нет
8	Доступные входные группы	Есть (частично не соответствуют НД)
9	Доступные санитарно-гигиенические помещения	Нет
10	Достаточная ширина дверных проемов в стенах, лестничных маршей, площадок	Есть (частично не соответствуют НД)

11	Надлежащее размещение оборудования и носителей информации, необходимых для обеспечения беспрепятственного доступа к объектам (местам предоставления услуг) инвалидов, имеющих стойкие расстройства функции зрения, слуха и передвижения	Есть (частично не соответствуют НД. Объект оснащен: тактильной табличкой учреждения, световыми маяками, бегущей строкой, тактильными пиктограммами, кнопкой вызова помощи)
12	Дублирование необходимой для инвалидов, имеющих стойкие расстройства функции зрения, зрительной информации - звуковой информацией, а также надписей, знаков и иной текстовой и графической информации - знаками, выполненными рельефно-точечным шрифтом Брайля и на контрастном фоне	Есть (присутствует частично)
13	Дублирование необходимой для инвалидов по слуху звуковой информации зрительной информацией	Нет
14	Иные	

**4. Оценка состояния и имеющихся недостатков обеспечении условий доступности для инвалидов предоставляемых услуг.**

№ п\п	Основные показатели доступности для инвалидов предоставляемой услуги	Оценка состояния и имеющихся недостатков в обеспечении условий доступности для инвалидов предоставляемой услуги
1	Наличие при входе в объект вывески с названием организации, графиком работы организации, планом здания, выполненных рельефно-точечным шрифтом Брайля и на контрастном фоне	Есть
2	Обеспечение инвалидам помощи, необходимой для получения в доступной для них форме информации о правилах предоставления услуги, в том числе об оформлении необходимых для получения услуги документов, о совершении ими других необходимых для получения услуги действий	Есть



3	Проведение инструктирования или обучения сотрудников, предоставляющих услуги населению, для работы с инвалидами, по вопросам, связанным с обеспечением доступности для них объектов и услуг	Есть
4	Наличие работников организаций, на которых административно-распорядительным актом возложено оказание инвалидам помощи при предоставлении им услуг	Есть (Приказ №175 от 24.06.2021г.)
5	Предоставление услуги с сопровождением инвалида по территории объекта работником организации	Есть
6	Предоставление инвалидам по слуху при необходимости услуги с использованием русского жестового языка, включая обеспечение допуска на объект сурдопереводчика, тифлопереводчика.	Нет
7	Соответствие транспортных средств, используемых для предоставления услуг населению, требованиям их доступности для инвалидов	Транспортные средства отсутствуют
8	Обеспечение допуска на объект, в котором предоставляются услуги, собаки-проводника при наличии документа, подтверждающего ее специальное обучение, выданного по форме и в порядке, утвержденном приказом Министерства труда и социальной защиты Российской Федерации	Есть
9	Наличие в одном из помещений, предназначенных для проведения массовых мероприятий, индукционных петель и звукоусиливающей аппаратуры	Нет
10	Адаптация официального сайта органа и организации, предоставляющих услуги в сфере образования, для лиц с нарушением зрения (слабовидящих)	Есть
11	Обеспечение предоставления услуг тьютора	Не предусмотрено
12	Иные	Не предусмотрено



**5. Предлагаемые управленческие решения по срокам и объемам работ, необходимым для приведения объекта и порядка предоставления на нем услуг в соответствии с требованиями законодательства Российской Федерации об обеспечении условий их доступности для инвалидов.**

№ п\п	Предлагаемые управленческие решения по объемам работ, необходимым для приведения объекта в соответствие с требованиями законодательства Российской Федерации об обеспечении условий их доступности для инвалидов	Сроки
1	Адаптация участка объекта (реконструкция входов на территорию, адаптация путей движения, организация зон отдыха, организация парковки для МГН)	2021-2025г. (в пределах финансирования/ в рамках капитального ремонта)
2	Реконструкция входной группы (расширение входной площадки и дверных проемов, реконструкция лестничного марша и тамбура, устройство пандуса, монтаж опорного ограждения входной группы)	2021-2025г. (в пределах финансирования/ в рамках капитального ремонта)
3	Адаптация путей движения внутри здания, в т.ч. путей эвакуации (расширение дверных проемов, реконструкция лестничных маршей, монтаж опорного ограждения, устройство аварийного освещения)	2021-2025г. (в пределах финансирования/ в рамках капитального ремонта)
4	Адаптация зоны целевого посещения (установка адаптированной мебели)	2021-2025г. (в пределах финансирования/ в рамках капитального ремонта)
5	Адаптация помещений для массовых мероприятий (установка адаптированной мебели, оснащение звукоусиливающей аппаратурой)	2021-2025г. (в пределах финансирования/ в рамках капитального ремонта)
6	Адаптация санитарно-гигиенических помещений (устройство универсальной кабины уборной/ доступной душевой, адаптация всех кабин уборных для инвалидов категории С, О)	2021-2025г. (в пределах финансирования/ в рамках капитального ремонта)
7	Организация системы информации и навигации на объекте (устройство тактильных знаков доступности, пиктограмм, мнемосхем, тактильных табличек и предупреждающих напольных индикаторов)	2021-2025г. (в пределах финансирования/ в рамках капитального ремонта)

№ п\п	Предлагаемые управленческие решения по объемам работ, необходимым для приведения порядка предоставления услуг в соответствие с требованиями законодательства Российской Федерации об обеспечении условий их доступности для инвалидов	Сроки
1	Обеспечение наличия в учреждении информационно-коммуникационной системы субтитрирования с индукционным контуром, портативных видеоувеличителей, в помещении предназначенном для проведения массовых мероприятий, индукционных петель или звукоусиливающей аппаратуры.	2021-2025г. (в пределах финансирования)
2	Предоставление бесплатно учебников и учебных пособий, иной учебной литературы, а также специальных технических средств обучения коллективного и индивидуального пользования (это условие гарантируется статьей 79 Федерального закона от 29 декабря 2012 г. "Об образовании в Российской Федерации")	2021-2025г. (в пределах финансирования)

## 6. Состояние доступности основных структурных элементов объекта.

### 6.1. Путь следования к объекту пассажирским транспортом:

Описать маршрут движения с использованием пассажирского транспорта	АОТ «ТК Империя - Т» по ул. Нефтяников, по направлению к ул. Мира, маршруты: Автобусы: 7, 10, 13; Маршрутные такси - 2, 13; АОТ «ТК Империя - Т» по ул. Нефтяников, по направлению к ул. Ленина, маршруты: Автобусы: 7, 10, 13; Маршрутные такси - 2,13;
Наличие адаптированного пассажирского транспорта к объекту (указать номера маршрутов)	АОТ «ТК Империя - Т» по ул. Нефтяников, по направлению к ул. Мира, маршруты: Автобусы: 7, 13; АОТ «ТК Империя - Т» по ул. Нефтяников, по направлению к ул. Ленина, маршруты: Автобусы: 7, 10, 13; (Данные взяты с информационного портала о движении специализированных автобусов, которые оборудованы откидным трапом для заезда инвалидной коляски в салон автобуса, где предусмотрено специальное место для её крепления ( <a href="http://www.patp2-nv.ru/monitoring/">http://www.patp2-nv.ru/monitoring/</a> ) ( <a href="http://www.patp1.ru/map/index.php">http://www.patp1.ru/map/index.php</a> ))

6.2. Путь к объекту от ближайшей остановки пассажирского транспорта:

Расстояние до объекта от остановки транспорта (м.)	АОТ «ТК Империя - Т» по ул. Нефтяников, по направлению к ул. Мира, маршруты: Расстояние: 400 м; АОТ «ТК Империя - Т» по ул. Нефтяников, по направлению к ул. Ленина, маршруты: Расстояние: 480 м;	
Время движения пешком (мин.)	АОТ «ТК Империя - Т» по ул. Нефтяников, по направлению к ул. Мира, маршруты: Время: 10-12 мин; АОТ «ТК Империя - Т» по ул. Нефтяников, по направлению к ул. Ленина, маршруты: Расстояние: 12-15 мин;	
Наличие выделенного от проезжей части пешеходного пути (да, нет)	Да;	
Перекрестки:	Нерегулируемые	
	Регулируемые	X
	Со звуковой сигнализацией	X
	С таймером	X
	Нет	
Информация на пути следования к объекту:	Акустическая	
	Тактильная	
	Визуальная	
	Нет	X
Перепады высоты на пути:	Есть, (описать)	X (перепады высот и крутые уклоны съездов на пешеходных переходах, отсутствие съездов на тротуарах).
	Нет	
Их обустройство для инвалидов на коляске:	Да	
	Нет	X



6.3. Организация доступности объекта для инвалидов – форма обслуживания\*:

№ п\п	Категория инвалидов (вид нарушения)	Вариант организации доступности объекта (формы обслуживания)*
1	Все категории инвалидов и маломобильных групп населения	ДУ
<i>В том числе категории инвалидов:</i>		
2	Инвалиды, передвигающиеся на креслах-колясках	ДУ
3	Инвалиды с нарушениями опорно-двигательного аппарата	ДУ
4	Инвалиды с нарушениями зрения	ДУ
5	Инвалиды с нарушениями слуха	Б
6	Инвалиды с нарушениями умственного развития	Б

\*Указывается один из вариантов: А – доступность всех зон и помещений (универсальная); Б – доступны специально выделенные участки и помещения, ДУ – доступность условная (дополнительная помощь сотрудника), ВНД – доступность не организована.

6.4. Состояние доступности основных структурно-функциональных зон:

№ п\п	Основные структурно-функциональные зоны	Состояние доступности, в том числе для основных категорий инвалидов**
1	Территория, прилегающая к зданию (участок)	ДЧ-И (Г) ДУ-И (К, О, У) ВНД (С)
2	Вход (входы) в здание	ДЧ-И (Г, У) ДУ-И (К, О, С)
3	Путь (пути) движения внутри здания (в том числе пути эвакуации)	ДУ-И (О, С, Г, У) ВНД (К)
4	Зона целевого назначения здания (целевого посещения объекта)	ДЧ-И (Г, У) ДУ-И (К, О, С)
5	Санитарно-гигиенические помещения	ДУ-И (Г, У) ВНД (К, О, С)
6	Система информации и связи (на всех зонах)	ДУ
7	Пути движения к объекту (от остановки транспорта)	ВНД

\*\* Указываются: ДП-В – доступно полностью всем; ДП-И (К – инвалиды, передвигающиеся на креслах-колясках, О – инвалиды с нарушением опорно-двигательного аппарата, С – инвалиды с нарушением зрения, Г – инвалиды с нарушением слуха, У – инвалиды с нарушением умственного развития) – доступно полностью избирательно (указать

категории инвалидов); ДЧ-В - доступно частично всем; ДЧ-И (К, О, С, Г, У) - доступно частично избирательно (указать категории инвалидов); ДУ - доступно условно, ВНД - временно недоступно.

6.5 Итоговое заключение о состоянии доступности ОСИ:

«ДУ» - **ОБЪЕКТ ДОСТУПЕН УСЛОВНО;**

## 7. Предложения по адаптации основных структурных элементов объекта.

7.1. Рекомендации по адаптации основных структурных элементов объекта:

№ п\п	Основные структурно-функциональные зоны	Рекомендации по адаптации объекта (вид работ)*
1	Территория, прилегающая к зданию (участок)	КР, ТСР;
2	Вход (входы) в здание	КР, ТСР;
3	Путь (пути) движения внутри здания (в том числе пути эвакуации)	КР, ТСР;
4	Зона целевого назначения здания	КР, ТСР;
5	Санитарно-гигиенические помещения	ТР, ТСР;
6	Система информации и связи (на всех зонах)	ТСР;
7	Пути движения к объекту (от остановки транспорта)	КР, ТСР; (ответственность за состояние участка и организацию работ по его адаптации возлагается на организацию, в чьем ведении находится этот участок.)

\* Указываются один из вариантов (видов работ): не нуждается; ремонт (текущий, капитальный); индивидуальное решение с ТСР; технические решения не возможны – организация альтернативной формы обслуживания.

7.2. Период проведения работ.

- Приложение А.3 к Паспорту доступности для инвалидов объекта и предоставляемых на нем услуг в сфере образования: План мероприятий ("дорожная карта") по повышению значений показателей доступности для инвалидов объекта и предоставляемых на нем услуг в сфере образования

(указывается, Администрацией ОСИ, наименование документа: программы, плана);

7.3. Ожидаемый результат по состоянию доступности при выполнении плана работ по адаптации.

Изменение состояния доступности основных структурно-функциональных зон (* Указываются: ДП-В – доступно полностью всем; ДП-И доступно полностью избирательно; (К – инвалиды, передвигающиеся на креслах-колясках, О – инвалиды с нарушением опорно-двигательного аппарата, С – инвалиды с нарушением зрения, Г – инвалиды с нарушением слуха, У – инвалиды с нарушением умственного развития)- доступно полностью избирательно (указать категории инвалидов); ДЧ-В – доступно частично всем; ДЧ-И (К, О, С, Г, У) – доступно частично избирательно (указать категории инвалидов); ДУ – доступно условно, ВНД – временно недоступно).	ОСФЗ	До адаптации	После адаптации
	Территория, прилегающая к зданию (участок)	ДЧ-И (Г) ДУ-И (К, О, У) ВНД (С)	ДЧ-В
	Вход (входы) в здание	ДЧ-И (Г, У) ДУ-И (К, О, С)	ДЧ-В
	Путь (пути) движения внутри здания (в том числе пути эвакуации)	ДУ-И (О, С, Г, У) ВНД (К)	ДЧ-В
	Зона целевого назначения здания (целевого посещения объекта)	ДЧ-И (Г, У) ДУ-И (К, О, С)	ДЧ-В
	Санитарно-гигиенические помещения	ДУ-И (Г, У) ВНД (К, О, С)	ДЧ-В
	Система информации и связи (на всех зонах)	ДУ	ДЧ-В
	Пути движения к объекту (от остановки транспорта)	ВНД	ДЧ-В

7.4. Для принятия решения требуется, не требуется:

Согласование: не требуется;

Имеется (отсутствует) заключение уполномоченной организации о состоянии доступности объекта (наименование документа и выдавшей его организации, дата): отсутствует;

7.5. Информация о размещении (обновлении) на Карте доступности субъекта РФ:

- Приложение А.4 к Паспорту доступности для инвалидов объекта и предоставляемых на нем услуг в сфере образования: График контрольных проверок (оценка результат исполнения плана по адаптации, с размещением



(обновлением) информации на картах доступности: [www.zhit-vmeste.ru](http://www.zhit-vmeste.ru),  
[www.kartadostupnosti.ru](http://www.kartadostupnosti.ru); [www.tisugra.admhmao.ru](http://www.tisugra.admhmao.ru));  
(указывается, Администрацией ОСИ, наименование сайта, портала, дата размещения  
(обновления));

#### 8. Особые отметки:

Паспорт сформирован на основании:

- Приложение А.1. АНКЕТА (информация об объекте социальной инфраструктуры) К ПАСПОРТУ ДОСТУПНОСТИ ОСИ №1 от 25.06.2021 г;
- Приложение А.2. АКТ ОБСЛЕДОВАНИЯ объекта социальной инфраструктуры К ПАСПОРТУ ДОСТУПНОСТИ ОСИ № 1 от 25.06.2021 г;
- Решение комиссии о состоянии доступности ОСИ для инвалидов всех категорий и представителей МГН и возможной адаптации ОСИ здания МАУ г. Нижневартовска «ЦРО».



## АНКЕТА

(информация об объекте социальной инфраструктуры)

## К ПАСПОРТУ ДОСТУПНОСТИ ОСИ

№ 1

## 1. Общие сведения об объекте.

1.1.	Наименование (вид) объекта	Муниципальное автономное учреждение города Нижневартовска "Центр развития образования";	
1.2.	Адрес объекта	628611, РФ, Ханты-мансийский автономный округ - Югра, г. Нижневартовск, ул. Мира, 56 «Б»;	
1.3.	Сведения о размещении объекта	отдельно стоящее здание	Площадью 3408,7 кв. м., образовательная деятельность осуществляется на 2-х этажах;
		наличие прилегающего земельного участка	Да/2247,3 м2;
1.4.	Год постройки здания	1980 г.;	
1.5.	Год последнего капитального ремонта	2005г.	
1.6.	Дата предстоящих плановых ремонтных работ:	текущего	Нет данных;
		капитального	Нет данных;
1.7.	Название организации (учреждения), (полное юридическое наименование согласно уставу, краткое наименование)	Муниципальное автономное учреждение города Нижневартовска «Центр развития образования» (МАУ г. Нижневартовска «ЦРО»);	

1.8.	Юридический адрес организации (учреждения)	628611, Российская Федерация, Ханты-Мансийский автономный округ – Югра, город Нижневартовск, ул. Мира 56 "Б";	
1.9.	Основание для пользования объектом	оперативное управление	X
		аренда	
		собственность	
		иное	
1.10.	Форма собственности	государственная	X
		негосударственная	
1.11.	Территориальная принадлежность	федеральная	
		региональная	
		муниципальная	X
1.12.	Вышестоящая организация	Наименование	Департамент образования администрации города Нижневартовска;
		Адрес	628615, Российская Федерация, Тюменская область, Ханты-Мансийский автономный округ-Югра, г. Нижневартовск, ул. Дзержинского 15.;
		Телефон	(3466) 43-75-29, ф.: (3466) 43-66-20;
		e-mail:	do@n-vartovsk.ru

**1. Характеристика деятельности организации на объекте  
(по обслуживанию населения)**

2.1.	Сфера деятельности:	Здравоохранение	
		Образование	X
		Социальная защита	
		Физическая культура и спорт	
		Культура	
		Связь и информация	
		Транспорт	
		Жилой фонд	
		Потребительский рынок и сфера услуг	
		Другое	



		Жилой фонд	
		Потребительский рынок и сфера услуг	
		Другое	
2.2.	Виды оказываемых услуг:	<ul style="list-style-type: none"> <li>– создание условий и организация дополнительного профессионального образования работников муниципальных образовательных учреждений;</li> <li>– организация и проведение выставок, конференций, совещаний, семинаров для муниципальных образовательных учреждений;</li> <li>– создание условий, организация и проведение мероприятий для обучающихся; муниципальных образовательных учреждений;</li> <li>– оказание информационно-методической, консультационной помощи работникам муниципальных образовательных учреждений;</li> <li>– организация проведения мониторингов и независимой оценки качества сферы образования;</li> <li>– создание условий и организация комплектования муниципальными образовательными учреждениями фондов учебников, учебно-методической литературы;</li> <li>– организационно-техническое сопровождение порталов, информационных систем, баз данных, реестров в сфере образования;</li> <li>– организация деятельности территориальной психолого-медико-педагогической комиссии;</li> <li>– психолого-педагогическое обследование, консультирование детей, их родителей (законных представителей);</li> <li>– создание условий для дополнительного образования детей;</li> <li>– организация временного трудоустройства несовершеннолетних в возрасте от 14 до 18 лет в свободное от учебы время, взаимодействие с работодателями организаций независимо от форм собственности и бюджетным учреждением Ханты-Мансийского автономного округа – Югры «Нижневартовский центр занятости населения»;</li> <li>– организация отдыха и оздоровления детей и молодежи.</li> </ul>	
2.3.	Форма оказания услуг:	На объекте	X
		С длительным пребыванием	
		С проживанием	

		На дому	X
		Дистанционно	X
2.4.	Категории обслуживаемого населения по возрасту:	Дети	
		Взрослые трудоспособного возраста	
		Пожилые	
		Все возрастные категории	X
2.5.	Категории обслуживаемых инвалидов:	Инвалиды передвигающиеся на креслах-колясках	X
		Инвалиды с нарушениями опорно-двигательного аппарата	X
		Инвалиды с нарушениями зрения	X
		Инвалиды с нарушениями слуха	X
		Инвалиды с нарушениями умственного развития	X
2.6.	Плановая мощность:	Посещаемость (количество обслуживаемых в день)	70 человек;
		Вместимость	150 человек;
		Пропускная способность	170 человек;
2.7.	Участие в исполнении индивидуальной программы реабилитации инвалида, ребенка-инвалида	Да	X
		Нет	

### 3. Состояние доступности объекта.

#### 3.1. Путь следования к объекту пассажирским транспортом:

Описать маршрут движения с использованием пассажирского транспорта	АОТ «ТК Империя - Т» по ул. Нефтяников, по направлению к ул. Мира, маршруты: Автобусы: 7, 10, 13; Маршрутные такси - 2, 13; АОТ «ТК Империя - Т» по ул. Нефтяников, по направлению к ул. Ленина, маршруты: Автобусы: 7, 10, 13; Маршрутные такси - 2,13;
--	---

Наличие адаптированного пассажирского транспорта к объекту (указать номера маршрутов)	<p>АОТ «ТК Империя - Т» по ул. Нефтяников, по направлению к ул. Мира, маршруты: Автобусы: 7, 13;</p> <p>АОТ «ТК Империя - Т» по ул. Нефтяников, по направлению к ул. Ленина, маршруты: Автобусы: 7, 10, 13;</p> <p>(Данные взяты с информационного портала о движении специализированных автобусов, которые оборудованы откидным трапом для заезда инвалидной коляски в салон автобуса, где предусмотрено специальное место для её крепления (</p> <p>(<a href="http://www.patp2-nv.ru/monitoring/">http://www.patp2-nv.ru/monitoring/</a>) (<a href="http://www.patp1.ru/map/index.php">http://www.patp1.ru/map/index.php</a>))</p>
---	--

### 3.2. Путь к объекту от ближайшей остановки пассажирского транспорта:

Расстояние до объекта от остановки транспорта (м.)	<p>АОТ «ТК Империя - Т» по ул. Нефтяников, по направлению к ул. Мира, маршруты: Расстояние: 400 м;</p> <p>АОТ «ТК Империя - Т» по ул. Нефтяников, по направлению к ул. Ленина, маршруты: Расстояние: 480 м;</p>	
Время движения пешком (мин.)	<p>АОТ «ТК Империя - Т» по ул. Нефтяников, по направлению к ул. Мира, маршруты: Время: 10-12 мин;</p> <p>АОТ «ТК Империя - Т» по ул. Нефтяников, по направлению к ул. Ленина, маршруты: Расстояние: 12-15 мин;</p>	
Наличие выделенного от проезжей части пешеходного пути (да, нет)	Да;	
Перекрестки:	Нерегулируемые	
	Регулируемые	X
	Со звуковой сигнализацией	X
	С таймером	X
	Нет	
Информация на пути следования к объекту:	Акустическая	
	Тактильная	
	Визуальная	
	Нет	X
Перепады высоты на пути:	Есть, (описать)	X (перепады высот и крутые уклоны съездов на пешеходных переходах).
	Нет	



Их обустройство для инвалидов на коляске:	Да	
	Нет	X

3.3. Вариант организации доступности ОСИ (формы обслуживания)\* с учетом СП 59.13330.2016 г.:

№ п\п	Категория инвалидов (вид нарушения)	Вариант организации доступности объекта (формы обслуживания)*
1	Все категории инвалидов и маломобильных групп населения	ДУ
<i>в том числе инвалиды:</i>		
2	Инвалиды, передвигающиеся на креслах-колясках	ДУ
3	Инвалиды с нарушениями опорно-двигательного аппарата	ДУ
4	Инвалиды с нарушениями зрения	ДУ
5	Инвалиды с нарушениями слуха	Б
6	Инвалиды с нарушениями умственного развития	Б

\*Указывается один из вариантов: А - доступность всех зон и помещений (универсальная); Б - доступны специально выделенные участки и помещения, ДУ - доступность условная (дополнительная помощь сотрудника), ВНД - доступность не организована.

#### 4. Управленческое решение.

(предложения по адаптации основных структурных элементов объекта)

№ п\п	Основные структурно-функциональные зоны	Рекомендации по адаптации объекта (вид работ)*
1	Территория, прилегающая к зданию (участок)	КР, ТСР;
2	Вход (входы) в здание	КР, ТСР;
3	Путь (пути) движения внутри здания (в том числе пути эвакуации)	КР, ТСР;
4	Зона целевого назначения здания (целевого посещения объекта)	КР, ТСР;
5	Санитарно-гигиенические помещения	КР, ТСР;

6	Система информации и связи (на всех зонах)	ТСР;
7	Пути движения к объекту (от остановки транспорта)	КР, ТСР (ответственность за состояние участка и организацию работ по его адаптации возлагается на организацию, в чьем ведении находится этот участок.)

\* Указываются один из вариантов (видов работ): не нуждается; ремонт (текущий, капитальный); индивидуальное решение с ТСР; технические решения не возможны - организация альтернативной формы обслуживания.

**Размещение информации на Карте доступности субъекта Российской Федерации согласовано:**

---



---

(подпись, Ф.И.О., должность; координаты для связи уполномоченного представителя объекта)

**5. Оценка состояния и имеющихся недостатков в обеспечении условия доступности для инвалидов и МГН на объекте.**

№ п/п	Основные показатели доступности для инвалидов объекта	Оценка состояния и имеющихся недостатков в обеспечении условий доступности для инвалидов объекта
1	2	3
1	Выделенные стоянки автотранспортных средств для инвалидов	Нет
2	Сменные кресла-коляски	Нет
3	Адаптированные лифты	Нет
4	Поручни	Есть (не соответствуют НД)
5	Пандусы	Нет
6	Подъемные платформы (аппарели)	Есть (объект оснащен переносным телескопическим пандусом)
7	Раздвижные двери	Нет

8	Доступные входные группы	Есть (частично не соответствуют НД)
9	Доступные санитарно-гигиенические помещения	Нет
10	Достаточная ширина дверных проемов в стенах, лестничных маршей, площадок	Есть (частично не соответствуют НД)
11	Надлежащее размещение оборудования и носителей информации, необходимых для обеспечения беспрепятственного доступа к объектам (местам предоставления услуг) инвалидов, имеющих стойкие расстройства функции зрения, слуха и передвижения	Есть (частично не соответствуют НД. Объект оснащен: тактильной табличкой учреждения, световыми маяками, бегущей строкой, тактильными пиктограммами, кнопкой вызова помощи)
12	Дублирование необходимой для инвалидов, имеющих стойкие расстройства функции зрения, зрительной информации - звуковой информацией, а также надписей, знаков и иной текстовой и графической информации - знаками, выполненными рельефно-точечным шрифтом Брайля и на контрастном фоне	Есть (присутствует частично)
13	Дублирование необходимой для инвалидов по слуху звуковой информации зрительной информацией	Нет
14	иные	

**6. Оценка состояния и имеющихся недостатков в обеспечении условия доступности для инвалидов и МГН предоставляемых услуг.**

N п/п	Основные показатели доступности для инвалидов предоставляемой услуги	Оценка состояния и имеющихся недостатков в обеспечении условий доступности для инвалидов предоставляемой услуги
1	2	3
1	Наличие при входе в объект вывески с названием организации, графиком работы организации, планом здания, выполненных рельефно-точечным шрифтом Брайля и на контрастном фоне	Есть
2	Обеспечение инвалидам помощи, необходимой для получения в доступной для них форме информации о правилах предоставления услуги, в том числе об оформлении необходимых для получения услуги документов, о совершении ими других необходимых для получения услуги действий	Есть
3	Проведение инструктирования или обучения сотрудников, предоставляющих услуги населению, для работы с инвалидами, по вопросам, связанным с обеспечением доступности для них объектов и услуг	Есть
4	Наличие работников организаций, на которых административно-распорядительным актом возложено оказание инвалидам помощи при предоставлении им услуг	Есть (Приказ №175 от 24.06.2021г.)
5	Предоставление услуги с сопровождением инвалида по территории объекта работником организации	Есть
6	Предоставление инвалидам по слуху при необходимости услуги с использованием русского жестового языка, включая обеспечение допуска на объект сурдопереводчика, тифлопереводчика.	Нет



7	Соответствие транспортных средств, используемых для предоставления услуг населению, требованиям их доступности для инвалидов	Транспортные средства отсутствуют
8	Обеспечение допуска на объект, в котором предоставляются услуги, собаки-проводника при наличии документа, подтверждающего ее специальное обучение, выданного по форме и в порядке, утвержденном приказом Министерства труда и социальной защиты Российской Федерации	Есть
9	Наличие в одном из помещений, предназначенных для проведения массовых мероприятий, индукционных петель и звукоусиливающей аппаратуры	Нет
10	Адаптация официального сайта органа и организации, предоставляющих услуги в сфере образования, для лиц с нарушением зрения (слабовидящих)	Есть
11	Обеспечение предоставления услуг тьютора	Не предусмотрено
12	иные	Не предусмотрено

Ответственные за составление АНКЕТЫ (информация об объекте социальной инфраструктуры) К ПАСПОРТУ ДОСТУПНОСТИ ОСИ №141-2021 от 25.06.2021 г;

Эксперт в области формирования доступной среды для инвалидов и маломобильных групп населения в соответствии с требованиями РОСС RU.К1039.04ЖЖЖО;

 / О.Г. Кожевников /

Эксперт в области формирования доступной среды для инвалидов и маломобильных групп населения в соответствии с требованиями РОСС RU.К1039.04ЖЖЖО;

 / Ю. В. Харина /



**АКТ ОБСЛЕДОВАНИЯ  
объекта социальной инфраструктуры  
К ПАСПОРТУ ДОСТУПНОСТИ ОСИ**

№ 1

г. Нижневартовск

«25» июня 2021

**1. Общие сведения об объекте.**

1.1.	Наименование (вид) объекта	Муниципальное автономное учреждение города Нижневартовска "Центр развития образования";	
1.2.	Адрес объекта	628611, РФ, Ханты-мансийский автономный округ – Югра, г. Нижневартовск, ул. Мира, 56 «Б»;	
1.3.	Сведения о размещении объекта	отдельно стоящее здание	Площадью 3408,7 кв. м., образовательная деятельность осуществляется на 2-х этажах;
		наличие прилегающего земельного участка	Да/2247,3 м2;
1.4.	Год постройки здания	1980 г;	
1.5.	Год последнего капитального ремонта	2005г.	
1.6.	Дата предстоящих плановых ремонтных работ:	текущего	Нет данных;
		капитального	Нет данных;
1.7.	Название организации (учреждения), (полное юридическое наименование согласно уставу, краткое наименование)	Муниципальное автономное учреждение города Нижневартовска «Центр развития образования» (МАУ г. Нижневартовска «ЦРО»);	

1.8.	Юридический адрес организации (учреждения)	628611, Российская Федерация, Ханты-Мансийский автономный округ – Югра, город Нижневартовск, ул. Мира 56 "Б";	
1.9.	Основание для пользования объектом	оперативное управление	X
		аренда	
		собственность	
		иное	
1.10.	Форма собственности	государственная	X
		негосударственная	
1.11.	Территориальная принадлежность	федеральная	
		региональная	
		муниципальная	X
1.12.	Вышестоящая организация	Наименование	Департамент образования администрации города Нижневартовска;
		Адрес	628615, Российская Федерация, Тюменская область, Ханты-Мансийский автономный округ-Югра, г. Нижневартовск, ул. Дзержинского 15.;
		Телефон	(3466) 43-75-29, ф.: (3466) 43-66-20;
		e-mail:	do@n-vartovsk.ru

**1. Характеристика деятельности организации на объекте  
(по обслуживанию населения)**

2.1.	Сфера деятельности:	Здравоохранение	
		Образование	X
		Социальная защита	
		Физическая культура и спорт	
		Культура	
		Связь и информация	
		Транспорт	
		Жилой фонд	
		Потребительский рынок и сфера услуг	
		Другое	



2.2.	Виды оказываемых услуг:	<ul style="list-style-type: none"> <li>– создание условий и организация дополнительного профессионального образования работников муниципальных образовательных учреждений;</li> <li>– организация и проведение выставок, конференций, совещаний, семинаров для муниципальных образовательных учреждений;</li> <li>– создание условий, организация и проведение мероприятий для обучающихся муниципальных образовательных учреждений;</li> <li>– оказание информационно-методической, консультационной помощи работникам муниципальных образовательных учреждений;</li> <li>– организация проведения мониторингов и независимой оценки качества сферы образования;</li> <li>– создание условий и организация комплектования муниципальными образовательными учреждениями фондов учебников, учебно-методической литературы;</li> <li>– организационно-техническое сопровождение порталов, информационных систем, баз данных, реестров в сфере образования;</li> <li>– организация деятельности территориальной психолого-медико-педагогической комиссии;</li> <li>– психолого-педагогическое обследование, консультирование детей, их родителей (законных представителей);</li> <li>– создание условий для дополнительного образования детей;</li> <li>– организация временного трудоустройства несовершеннолетних в возрасте от 14 до 18 лет в свободное от учебы время, взаимодействие с работодателями организаций независимо от форм собственности и бюджетным учреждением Ханты-Мансийского автономного округа – Югры «Нижневартовский центр занятости населения»;</li> </ul> <p>организация отдыха и оздоровления детей и молодежи.</p>						
2.3.	Форма оказания услуг:	<table border="1" style="width: 100%; border-collapse: collapse;"> <tr> <td data-bbox="638 1917 1168 1966">На объекте</td> <td data-bbox="1168 1917 1386 1966" style="text-align: center;">X</td> </tr> <tr> <td data-bbox="638 1966 1168 2016">С длительным пребыванием</td> <td data-bbox="1168 1966 1386 2016"></td> </tr> <tr> <td data-bbox="638 2016 1168 2056">С проживанием</td> <td data-bbox="1168 2016 1386 2056"></td> </tr> </table>	На объекте	X	С длительным пребыванием		С проживанием	
На объекте	X							
С длительным пребыванием								
С проживанием								



		На дому	X
		Дистанционно	X
2.4.	Категории обслуживаемого населения по возрасту:	Дети	
		Взрослые трудоспособного возраста	
		Пожилые	
		Все возрастные категории	X
2.5.	Категории обслуживаемых инвалидов:	Инвалиды передвигающиеся на креслах-колясках	X
		Инвалиды с нарушениями опорно-двигательного аппарата	X
		Инвалиды с нарушениями зрения	X
		Инвалиды с нарушениями слуха	X
		Инвалиды с нарушениями умственного развития	X
2.6.	Плановая мощность:	Посещаемость (количество обслуживаемых в день)	70 человек;
		Вместимость	150 человек;
		Пропускная способность	170 человек;
2.7.	Участие в исполнении индивидуальной программы реабилитации инвалида, ребенка-инвалида	Да	X
		Нет	

### 3. Состояние доступности объекта.

#### 3.1. Путь следования к объекту пассажирским транспортом:

Описать маршрут движения с использованием пассажирского транспорта	АОТ «ТК Империя - Т» по ул. Нефтяников, по направлению к ул. Мира, маршруты: Автобусы: 7, 10, 13; Маршрутные такси - 2, 13; АОТ «ТК Империя - Т» по ул. Нефтяников, по направлению к ул. Ленина, маршруты: Автобусы: 7, 10, 13; Маршрутные такси - 2,13;
Наличие адаптированного пассажирского транспорта к объекту (указать номера маршрутов)	АОТ «ТК Империя - Т» по ул. Нефтяников, по направлению к ул. Мира, маршруты: Автобусы: 7, 13; АОТ «ТК Империя - Т» по ул. Нефтяников, по направлению к ул. Ленина, маршруты: Автобусы: 7, 10, 13;

3.2. Путь к объекту от ближайшей остановки пассажирского транспорта:

Расстояние до объекта от остановки транспорта (м.)	АОТ «ТК Империя - Т» по ул. Нефтяников, по направлению к ул. Мира, маршруты: Расстояние: 400 м; АОТ «ТК Империя - Т» по ул. Нефтяников, по направлению к ул. Ленина, маршруты: Расстояние: 480 м;	
Время движения пешком (мин.)	АОТ «ТК Империя - Т» по ул. Нефтяников, по направлению к ул. Мира, маршруты: Время: 10-12 мин; АОТ «ТК Империя - Т» по ул. Нефтяников, по направлению к ул. Ленина, маршруты: Расстояние: 12-15 мин;	
Наличие выделенного от проезжей части пешеходного пути (да, нет)	Да.	
Перекрестки:	Нерегулируемые	
	Регулируемые	X
	Со звуковой сигнализацией	X
	С таймером	X
	Нет	
Информация на пути следования к объекту:	Акустическая	
	Тактильная	
	Визуальная	
	Нет	X
Перепады высоты на пути:	Есть, (описать)	X (перепады высот и крутые уклоны съездов на пешеходных переходах, отсутствие съездов на тротуарах).
	Нет	
Их обустройство для инвалидов на коляске:	Да	
	Нет	X

### 3.3. Организация доступности объекта для инвалидов – форма обслуживания\*:

№ п\п	Категория инвалидов (вид нарушения)	Вариант организации доступности объекта (формы обслуживания)*
1	Все категории инвалидов и маломобильных групп населения	ДУ
<i>в том числе инвалиды:</i>		
2	Инвалиды, передвигающиеся на креслах-колясках	ДУ
3	Инвалиды с нарушениями опорно-двигательного аппарата	ДУ
4	Инвалиды с нарушениями зрения	ДУ
5	Инвалиды с нарушениями слуха	Б
6	Инвалиды с нарушениями умственного развития	Б

\*Указывается один из вариантов: А – доступность всех зон и помещений (универсальная); Б – доступны специально выделенные участки и помещения, ДУ – доступность условная (дополнительная помощь сотрудника), ВНД – доступность не организована.

### 3.4. Состояние доступности основных структурно-функциональных зон:

№ п\п	Основные структурно-функциональные зоны	Состояние доступности, в том числе для основных категорий инвалидов**	Приложение	
			№ на плане	№ фото
1	Территория, прилегающая к зданию (участок)	ДЧ-И (Г) ДУ-И (К, О, У) ВНД (С)	---	1 - 17
2	Вход (входы) в здание	ДЧ-И (Г, У) ДУ-И (К, О, С)	---	18 - 24
3	Путь (пути) движения внутри здания (в том числе пути эвакуации)	ДУ-И (О, С, Г, У) ВНД (К)	---	25 - 51

4	Зона целевого назначения здания (целевого посещения объекта)	ДЧ-И (Г, У) ДУ-И (К, О, С)	---	52 - 64
5	Санитарно-гигиенические помещения	ДУ-И (Г, У) ВНД (К, О, С)	---	65 - 68
6	Система информации и связи (на всех зонах)	ДУ	---	69 - 74
7	Пути движения к объекту (от остановки транспорта)	ВНД (ответственность за состояние участка и организацию работ по его адаптации возлагается на организацию, в чьем ведении находится этот участок.)	---	---

\*\* Указываются: ДП-В - доступно полностью всем; ДП-И (К - инвалиды, передвигающиеся на креслах-колясках, О - инвалиды с нарушением опорно-двигательного аппарата, С - инвалиды с нарушением зрения, Г - инвалиды с нарушением слуха, У - инвалиды с нарушением умственного развития) - доступно полностью избирательно (указать категории инвалидов); ДЧ-В - доступно частично всем; ДЧ-И (К, О, С, Г, У) - доступно частично избирательно (указать категории инвалидов); ДУ - доступно условно, ВНД - временно недоступно.

3.5. *Итоговое заключение о состоянии доступности ОСИ:*

**«ДУ» - ОБЪЕКТ ДОСТУПЕН УСЛОВНО;**

### Управленческое решение.

(предложения по адаптации основных структурных элементов объекта)

4.1. *Рекомендации по адаптации основных структурных элементов объекта:*

№ п\п	Основные структурно-функциональные зоны	Рекомендации по адаптации объекта (вид работ)*
1	Территория, прилегающая к зданию (участок)	КР, ТСР;
2	Вход (входы) в здание	КР, ТСР;
3	Путь (пути) движения внутри здания (в том числе пути эвакуации)	КР, ТСР;
4	Зона целевого назначения здания (целевого посещения объекта)	КР, ТСР;
5	Санитарно-гигиенические помещения	КР, ТСР;



6	Система информации и связи (на всех зонах)	ТСР;
7	Пути движения к объекту (от остановки транспорта)	КР, ТСР; (ответственность за состояние участка и организацию работ по его адаптации возлагается на организацию, в чьем ведении находится этот участок.)

\* Указываются один из вариантов (видов работ): не нуждается; ремонт (текущий, капитальный); индивидуальное решение с ТСР; технические решения не возможны - организация альтернативной формы обслуживания.

#### 4.2. Период проведения работ:

- Приложение №1 к Паспорту доступности объекта в приоритетных сферах жизнедеятельности инвалидов и других маломобильных групп населения: План мероприятий ("дорожная карта") по повышению значений показателей доступности для инвалидов объекта и предоставляемых на нем услуг;

(указывается, Администрацией ОСИ, наименование документа: программы, плана);

#### 4.3. Ожидаемый результат по состоянию доступности при выполнении плана работ по адаптации:

ОСФЗ	До адаптации*	После адаптации*
Территория, прилегающая к зданию (участок)	ДЧ-И (Г) ДУ-И (К, О, У) ВНД (С)	ДЧ-В
Вход (входы) в здание	ДЧ-И (Г, У) ДУ-И (К, О, С)	ДЧ-В
Путь (пути) движения внутри здания (в том числе пути эвакуации)	ДУ-И (О, С, Г, У) ВНД (К)	ДЧ-В
Зона целевого назначения здания (целевого посещения объекта)	ДЧ-И (Г, У) ДУ-И (К, О, С)	ДЧ-В
Санитарно-гигиенические помещения	ДУ-И (Г, У) ВНД (К, О, С)	ДЧ-В
Система информации и связи (на всех зонах)	ДУ	ДЧ-В

Пути движения к объекту (от остановки транспорта)	ВНД (ответственность за состояние участка и организацию работ по его адаптации возлагается на организацию, в чьем ведении находится этот участок.)	ДЧ-В (ответственность за состояние участка и организацию работ по его адаптации возлагается на организацию, в чьем ведении находится этот участок.)
---	---	--

\* Указываются: ДП-В – доступно полностью всем; ДП-И доступно полностью избирательно; (К – инвалиды, передвигающиеся на креслах-колясках, О – инвалиды с нарушением опорно-двигательного аппарата, С – инвалиды с нарушением зрения, Г – инвалиды с нарушением слуха, У – инвалиды с нарушением умственного развития) – доступно полностью избирательно (указать категории инвалидов); ДЧ-В – доступно частично всем; ДЧ-И (К, О, С, Г, У) – доступно частично избирательно (указать категории инвалидов); ДУ – доступно условно, ВНД – временно недоступно;

4.4. Для принятия решения требуется, не требуется (нужное подчеркнуть):

4.4.1. согласование на Комиссии:

не требуется;

(наименование Комиссии по координации деятельности в сфере обеспечения доступной среды жизнедеятельности для инвалидов и других МГН);

4.4.2. согласование работ с надзорными органами (в сфере проектирования и строительства, архитектуры, охраны памятников, другое - указать):

требуется;

4.4.3. техническая экспертиза; разработка проектно-сметной документации;

требуется;

4.4.4. согласование с вышестоящей организацией (собственником объекта);

требуется;

4.4.5. согласование с общественными организациями инвалидов:

требуется;

4.4.6. другое:

не требуется;

4.4.7. Имеется заключение уполномоченной организации о состоянии доступности объекта (наименование документа и выдавшей его организации, дата):

не требуется;

4.5. Информация может быть размещена (обновлена) на Карте доступности субъекта Российской Федерации:

- [www.zhit-vmeste.ru](http://www.zhit-vmeste.ru);

- www.kartadostupnosti.ru;

- www.tisugra.adhmao.ru;

### Особые отметки

Приложения:

Результаты обследования:

- |  |          |
|--|----------|
| 1. Территории, прилегающей к объекту       | на 6 л.  |
| 2. Входа (входов) в здание                 | на 4 л.  |
| 3. Путей движения в здании                 | на 9 л.  |
| 4. Зоны целевого назначения объекта        | на 6 л.  |
| 5. Санитарно-гигиенических помещений       | на 8 л.  |
| 6. Системы информации (и связи) на объекте | на 7 л.  |
| 7. Результаты фотофиксации                 | на 13 л. |

**Руководитель рабочей группы**

И.о. директора, Д.И. Шаравьев

(Должность, Ф.И.О.)



(Подпись)

**Члены рабочей группы:**

Заместитель директора по

административно-хозяйственной работе, Н.В. Усова

(Должность, Ф.И.О.)



(Подпись)

Инженер по безопасности жизнедеятельности, С.М. Мылдов

(Должность, Ф.И.О.)



(Подпись)

Руководитель РОО ХМАО-Югры

"Инклюзивный Центр "Алые Паруса",

Е.В. Монастырская

(Должность, Ф.И.О.)



(Подпись)

Эксперт ООО «Компания «АТЭК-СБ»

Аттестован в качестве эксперта в области формирования доступной среды для инвалидов и маломобильных групп населения в соответствии с требованиями:

РОСС RU.K1039.04ЖЖЖО в области создания и обеспечения безбарьерной среды для людей с инвалидностью и маломобильных групп населения;

РОСС RU.31356.04ИАС0

«Основы паспортизации и экспертизы соответствия объектов общественной инфраструктуры потребностям их доступности для людей с инвалидностью»



/ О.Г. Кожевников /

Эксперт ООО «Компания «АТЭК-СБ»:



/Харина Ю.В./

Аттестован в качестве эксперта в области формирования доступной среды для инвалидов и маломобильных групп населения в соответствии с требованиями:

РОСС RU.K1039.04ЖЖЖО В области создания и обеспечения безбарьерной среды для людей с инвалидностью и маломобильных групп населения;

---

(Должность, Ф.И.О.)

(Подпись)

---

(Должность, Ф.И.О.)

(Подпись)



## РЕШЕНИЕ

комиссии о состоянии доступности ОСИ для инвалидов всех категорий  
и представителей МГН и возможной адаптации ОСИ  
здания МАУ г. Нижневартовска «ЦРО».

г. Нижневартовск

25.06.2021 год

Присутствовали:

Руководитель рабочей группы (председатель комиссии):

Шаравьев Д.И., и.о. директора,

Члены рабочей группы (комиссии):

Усова Н.В., и.о. заместителя директора по АХР;

Мылдов С.М., инженер по БЖ.

Задачи:

Определение текущего уровня доступности объекта и услуг, разработка мероприятий, в том числе компенсирующих, направленных на повышение уровня доступности ОСИ, с соблюдением «разумного приспособления» и «универсального дизайна», действующего законодательства в РФ, регламентирующего данную категорию ОСИ.

Текущий уровень доступности объекта и услуг:

Объект: «ДУ» - объект доступен условно.

Услуги: «ДУ» - услуги доступны условно.

**Решение комиссии о состоянии доступности ОСИ:**

**«ДУ» - ОБЪЕКТ ДОСТУПЕН УСЛОВНО.**

**Выводы и предложения:**

Учитывая архитектурно-планировочные особенности здания и участка, реализация Управленческих решений и Плана мероприятий ("дорожной карты") обеспечит итоговый уровень доступности для инвалидов и других маломобильных групп населения объекта и предоставляемых услуг в сфере образования: ДЧ-В, удовлетворяющий требованиям:

- положения об обеспечении "разумного приспособления" Конвенции о правах инвалидов от 13.12.2006г.;

- СП 59.13330-2020 «Доступность зданий и сооружений для маломобильных групп населения»;

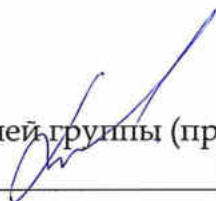
- Приказа Министерства образования и науки РФ от 09.11.2015г. N 1309 «Об утверждении Порядка обеспечения условий доступности для инвалидов объектов и предоставляемых услуг в сфере образования, а также оказания им при этом необходимой помощи».

Согласно статье 15 Федерального закона от 24.11.1995 N 181-ФЗ "О социальной защите инвалидов в Российской Федерации", когда действующие объекты невозможно полностью приспособить для нужд инвалидов, собственниками этих объектов должны осуществляться по согласованию с общественными объединениями инвалидов меры, обеспечивающие удовлетворение минимальных потребностей инвалидов.

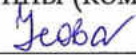
Статьей 42 (п. 1) № 384-ФЗ «Технический регламент о безопасности зданий и сооружений» устанавливается, что описанные в нем требования не применяются к зданиям и сооружениям, ввод в эксплуатацию, реконструкция, капитальный ремонт которых осуществлялся до вступления в силу таких требований (до 30.06.2010г.).


В связи с тем, что минимальная продолжительность эффективной эксплуатации зданий (до проведения капитального ремонта) расположенных на местности, приравненной к районам Крайнего Севера, составляет 8-12 лет, а также капитальный ремонт учреждения проводился в 2005г., наиболее рациональным способом адаптации объекта для инвалидов и других маломобильных групп населения является адаптация в рамках капитального ремонта или реконструкции (3 этап работ Плана мероприятий).

Руководитель рабочей группы (председатель комиссии):

  
Шаравьев Д.И., и.о. директора,

Члены рабочей группы (комиссии):

  
Усова Н.В., и.о. заместителя директора по АХР;

  
Мылдов С.М., инженер по БЖ.

Приложение 1  
к Акту обследования ОСИ  
к паспорту доступности ОСИ  
№1. от 25.06.2021г.;

I Результаты обследования:

1. Территории, прилегающей к зданию (участка): МАУ г. Нижневартовска «ЦРО» по адресу: 628611, Ханты - Мансийский автономный округ - Югра, г. Нижневартовск, ул. Мира 56 "Б".

№	Наименование функционально-планировочного элемента	Наличие элемента		Выявленные нарушения и замечания		Работы по адаптации объектов	
		есть/нет	№ на плане	№ фото	Содержание	Значимо для инвалида (категория)	Содержание
1.1	Вход (входы) на территорию	Есть	---	1, 2, 3	<p><i>1 уровень:</i></p> <p>- Входы на участок доступный для МПН не оборудованы элементами информации об объекте. (п.5.1.1 СП 59.13330-2020);</p> <p>- Перед калитками входов на участок отсутствуют тактильные контрастные предупреждающие наземные указатели глубиной 0,5-0,6 м. по ГОСТ Р 52875-2018. (п.5.1.10 СП 59.13330-2020);</p> <p>- Уклон съезда (пандуса бордюрного) входа на участок (фото №3) больше предельно допустимой нормы</p>	<p><i>1 уровень:</i></p> <p>- Установить знаки доступности и тактильные таблички при входах на участок. (п.5.1.1 СП 59.13330-2020);</p> <p>- Обустроить перед калитками предупреждающие тактильные контрастные наземные указатели глубиной 0,5-0,6 м. в соответствии с ГОСТ Р 52875-2018. (п.5.1.10 СП 59.13330-2020);</p> <p><u>Выполняя работы по адаптации, капитальному ремонту/реконструкции:</u></p> <p>- Реконструировать входы на участок с обеспечением требований: а) ширина</p>	



<p>пешеходного пути не менее 2,0м.; б) перед входами на участок организовать горизонтальные площадки не менее 2,0х2,5м. (п.4.3, п.5.1.7, 5.1.8 СП 59.13330-2020);</p>	<p>2 уровень:</p> <p><u>Рекомендуется:</u></p> <p>- Установить вблизи тактильных табличек при входах на участок кнопки вызова помощи или вызывные устройства, обеспечивающие двухстороннюю связь с дежурным персоналом. (п.6.1.1 СП 59.13330-2020);</p> <p>- Обустраить по краям пешеходных путей бортики высотой не менее 0,05м. (п.5.1.9 СП 59.13330-2020);</p> <p>- Обеспечить искусственное освещение не менее 100 ЛК на уровне поверхности путей движения. (п.5.1.17 СП 59.13330-2020).</p>	<p>Привести в соответствие с действующими нормами, регламентами, требованиями (СП 59.13330-2020)</p>	<p>К, О, С, Г, У</p>	<p>(норм.: 1:17/6%; факт.: 1:9,5/10,5%). (п.5.1.8 СП 59.13330-2020);</p> <p>- Ширина пешеходного пути входа на участок менее 1,2м. (фото №1). (п.5.1.7 СП 59.13330-2020);</p> <p>- На прилегающей к входам территории используются покрытия из рыхлых материалов. (п.5.1.11 СП 59.13330-2020);</p>	<p>2 уровень:</p> <p>- Перед входами на участок отсутствуют горизонтальные площадки для маневрирования инвалидов категории К, С. (п.4.3 СП 59.13330-2020);</p> <p>- По краям пешеходного пути при входе на участок (фото №1) отсутствует бордюры высотой не менее 0,05м. (п.5.1.9 СП 59.13330-2020);</p> <p>- Недостаточное освещение на уровне поверхности путей движения (п.5.1.17 СП</p>				
---	--	--	--------------------------	--	---	--	--	--	--



				<p>59.13330-2020, п.5.15 СП 136.13330-2012);</p> <p>1 уровень: - Перед препятствием на путях движения (бетонный столб, фото №15) отсутствуют тактильно-контрастные предупреждающие наземные указатели глубиной 0,5-0,6 м. по ГОСТ Р 52875-2018. (п.5.1.10 СП 59.13330-2020);</p> <p>- Не обеспечена система средств информации и навигации на всех путях движения, доступных для МГН (п.5.1.3 СП 59.13330-2020);</p> <p>- На участке отсутствуют зоны отдыха для МГН (п.5.3.1 СП 59.13330-2020);</p> <p>- Ширина пешеходного пути менее 1,2м. и имеет перепад высот больше 0,015м. (фото №4, 14). (п.5.1.7 СП 59.13330-2020);</p> <p>- Пешеходный путь имеет перепад высот</p>	<p>К, О, С, Г, У</p>	<p>Привести в соответствие с действующими нормами, регламентными требованиями (СП 59.13330-2020)</p>	<p>1 уровень: - Установить тактильные мнемосхемы территории учреждения при входах на участок, а также отразить на них безопасные пути движения вне зон схода снега с кровли здания. (п.5.1.3 СП 59.13330-2020);</p> <p>- Организовать на участке места отдыха МГН, не менее чем через 100-150 м, оборудованные навесами, скамьями с опорой для спины и подлокотниками, указателями, освещением не менее 20 ЛК. (п.5.3.1 СП 59.13330-2020);</p> <p>- Расширить пешеходный путь (фото №13) до 2,0м. и устроить шланное понижение с уклоном не более 5%/1:20. (п.5.1.8 СП 59.13330-2020);</p> <p>- Устроить шланное понижение с уклоном не более 5%/1:20. (фото №13) и замазать стыки покрытий битумной мастикой. (п.5.1.8, п.5.1.11 СП</p>
1.2	Путь (пути) движения на территории	Есть	4, 5, 6, 7, 8, 9, 10, 11, 12, 13, 14, 15, 16				

	<p>больше 0,015м. (фото №13) и стыки покрытий более 0,01м. (фото №16). (п.5.1.8, п.5.1.11 СП 59.13330-2020);</p> <p>- На участке отсутствует информационное, тактильное обозначение безопасных путей движения вокруг здания, не попадающих под зоны схода снега с кровли здания. (п.4.3 СП 59.13330-2020);</p> <p>- На поверхности безопасных путей движения скапливаются дождевые осадки, талые воды (фото № 4, 7, 8, 10, 11). (п.5.1.11 СП 59.13330-2020).</p> <p><i>2 уровень:</i></p> <p>- На некоторых участках по краям пешеходного пути отсутствует бордюры высотой не менее 0,05м. (п.5.1.9 СП 59.13330-2020);</p> <p>- Недостаточное освещение на уровне поверхности путей движения (п.5.1.17 СП 59.13330-2020, п.5.15 СП</p>		<p>Привести в соответствие с действующими нормами, регламентными нормами</p>	<p>59.13330-2020);</p> <p>- Обустроить перед столбом (фото №14) предупреждающие тактильные контрастные наземные указатели глубиной 0,5-0,6 м. в соответствии с ГОСТ Р 52875-2018. (п.5.1.10 СП 59.13330-2020);</p> <p>- Устроить локальные дренажные лотки с решетками (в уровень с покрытием) в местах скопления воды и отвод осадков в сторону газонов. (п.5.1.11 СП 59.13330-2020).</p> <p><i>2 уровень:</i></p> <p><u>Рекомендуется:</u></p> <p>- Обустроить по краям пешеходных путей бортики высотой не менее 0,05м. (п.5.1.9 СП 59.13330-2020);</p> <p>- Обеспечить искусственное освещение не менее 100 ЛК на уровне поверхности путей движения. (п.5.1.17 СП 59.13330-2020, п.5.15 СП 136.13330-2012).</p>
--	--	--	--	---

1.3	Лестница (наружная)	Нет	---	---	---	136.13330-2012);	---	---	---	---
1.4	Пандус (наружный)	Нет	---	---	---	---	---	---	---	---
1.5	Автостоянка и парковка	Есть	---	17	---	- Не обеспечены специализированные места для автотранспорта инвалидов и инвалидов на кресле-коляске (из расчета 10% мест, но не менее одного места) (п.5.2.1 СП 59.13330-2020).	К, О, С, Г, У	---	---	- Выделить на автостоянке 2 специализированных места для автотранспорта инвалидов (6,0х3,6м.) и обустроить дорожной разметкой 1.24.3 по ГОСТ Р 51256-2018 и дорожными знаками А6.4, А8.17 по ГОСТ Р 52289-2019. (п.5.2.1 СП 59.13330-2020).
	Общие требования к зоне	Нет	---	---	---	---	---	---	---	На участке должно быть обеспечено безопасное передвижение пешеходов и автотранспорта, наличие минимум одного входа (въезда) на территорию объекта (на прилегающую к зданию территорию), приспособленного для всех категорий граждан (инвалидов и других МПН), а также обеспечение участка информативными средствами.







Приложение 2  
к Акту обследования ОСИ  
к паспорту доступности ОСИ  
№1. от 25.06.2021г.;

I Результаты обследования:

2.Входа (входов) в здание: МАУ г. Нижневартовска «ЦРО» по адресу: 628611, Ханты - Мансийский автономный округ - Югра, г. Нижневартовск, ул. Мира 56 "Б".

№	Наименование функционально-планировочного элемента	Наличие элементов			Выявленные нарушения и замечания		Работы по адаптации объектов	
		есть/нет	№ на плане	№ фото	Содержание	Значимо для ин-валида (категория)	Содержание	Виды работ
2.1	Лестница (наружная)	Есть	---	18, 19, 24	<p><b>1 уровень:</b></p> <ul style="list-style-type: none"> <li>- Перед лестницей перепад высот больше 0,015м. (одиночная ступень, фото №24). (п.5.1.8, п.5.1.11 СП 59.13330-2020);</li> <li>- У лестницы отсутствует двухстороннее ограждение с двухуровневыми поручнями с учетом технических требований к опорным стационарным устройствам по ГОСТ Р 51261-2017. (п.5.1.13 СП 59.13330-2020);</li> </ul>	О, С	<p><b>1 уровень:</b></p> <ul style="list-style-type: none"> <li>- Устроить плавное понижение с уклоном не более 5%/1:20. (фото №24). (п.5.1.8 СП 59.13330-2020);</li> <li>- Обустроить наружную лестницу двухуровневыми поручнями на высоте 0,9 и 0,7 м с учетом технических требований к опорным стационарным устройствам по ГОСТ Р 51261-2017. (п.5.1.13 СП 59.13330-2020);</li> <li>- Обустроить перед внешней лестницей предупреждающие тактильно-контрастные указатели глубиной 0,5-0,6м. на расстоянии 0,3 м от внешнего края проступи верхней и нижней ступеней в соответствии с ГОСТ Р 52875-2018 (п.5.1.10 СП 59.13330-2020);</li> <li>- Установить травмобезопасные</li> </ul>	

2.2	Пандус (наружный)	Нет	---	---	<p>марша должны быть одинаковыми по форме в плане, по размерам высоты подъема ступеней (от 0,12 до 0,15 м.). (п.5.1.12 СП 59.13330-2020);</p> <p>- Перед внешней лестницей отсутствуют предупреждающие тактильно-контрастные наземные указатели глубиной 0,5-0,6 м на расстоянии 0,3 м от внешнего края проступи верхней и нижней ступеней (п.5.1.10 СП 59.13330-2020);</p> <p>- У проступей лестничных маршей отсутствует травмобезопасное закругление (фото №19). (п.5.1.12 СП 59.13330-2020);</p>	<p>Привести в соответствие с действующими нормами, регламентными требованиями данное требование (СП 59.13330-2020)</p>	<p>накладки на кромки проступей. (п.5.1.12 СП 59.13330-2020);</p> <p><u>Выполняя работы по адаптации, капитальному ремонту/ реконструкции:</u></p> <p>- Реконструировать лестничный марш с приведением к нормативной глубине и высоте ступеней (п.5.1.12 СП 59.13330.2016).</p> <p>- Обустроить наружную лестницу поручнями с учетом технических требований к опорным стационарным устройствам по ГОСТ Р 51261. (п.6.1.2 СП 59.13330-2016).</p> <p>2 уровень:</p> <p><u>Рекомендуется:</u></p> <p>- Окрасить опорные поручни лестничных маршей в желтый (контрастный цвет);</p>	<p><u>Выполняя работы по адаптации, капитальному ремонту/ реконструкции:</u></p> <p>1 уровень:</p> <p>- Обустроить пандус с навесом (для защиты от схода снега с кровли здания) или установить подъемную платформу в отапливаемой шахте. (п.5.1.14 СП 59.13330.2020);</p>
-----	-------------------	-----	-----	-----	--	--	---	---



2.3	Входная площадка (перед дверью)	Есть	---	20	<p><i>1 уровень:</i></p> <ul style="list-style-type: none"> <li>- Не обеспечен минимальный размер входной площадки (не менее 1,4x1,8м.) (п.6.1.4 СП 59.13330-2016);</li> </ul>	К, О, С, Г, У		<p><i>1 уровень:</i></p> <ul style="list-style-type: none"> <li>- Выполнить работы по адаптации, капитальному ремонту / реконструкции;</li> <li>- Расширить входную площадку для обеспечения размера не менее 1,4x1,8м.) (п.6.1.4 СП 59.13330-2020);</li> </ul>
2.4	Дверь (входная)	Есть	---	21	<p><i>1 уровень:</i></p> <ul style="list-style-type: none"> <li>- Входная дверь не обеспечивает задержку закрывания двери продолжительностью не менее 5 с. (п.6.1.5 СП 59.13330.2020);</li> <li>- Высота дверного порога выше предельно допустимой высоты (макс.:0,014м.) (п.6.2.4 СП 59.13330.2020);</li> <li>- Перед дверными проемами отсутствуют тактильно-контрастные предупреждающие указатели глубиной 0,5-0,6 м. (п.6.1.8 СП 59.13330-2020);</li> </ul>	К, О, С, Г	<p>Привести в соответствие с действующими нормами, регламентными требованиями (СП 59.13330-2016)</p>	<p><i>1 уровень:</i></p> <ul style="list-style-type: none"> <li>- Установить дверные доводчики с функцией фиксации в открытом положении, задержки закрывания не менее 20с., регулировки скорости закрывания. (п.6.1.5 СП 59.13330.2020);</li> <li>- Обустроить пороговые резиновые пандусы с двух сторон порога. (п.6.2.4 СП 59.13330.2020);</li> <li>- Обустроить перед дверным проемом (перед дверью на входной площадке) предупреждающие тактильно-контрастные указатели глубиной 0,5-0,6 м. в соответствии с ГОСТ Р 52875-2018 (п.6.1.8 СП 59.13330-2020);</li> </ul> <p><i>2 уровень:</i></p> <p><u>Рекомендуется:</u></p> <ul style="list-style-type: none"> <li>- Нанести контрастную маркировку проема и ручек входной двери;</li> <li>- Провести замену дверных блоков для достижения ширины дверного проема или рабочей створки от 0,9 до 1,2 м. в чистоте с порогом высотой не более 0,014 м. и смотровой панелью. (п.6.1.5 СП 59.13330-2016);</li> </ul>

2.5	Тамбур	Есть	22, 23	<p><b>1 уровень:</b></p> <p>- Высота дверного порога выше предельно допустимой высоты (макс.:0,014м.). (п.6.2.4 СП 59.13330.2020);</p> <p>- Отсутствует минимальное свободное пространство (диаметром 1,4м.) не пересекающееся с зоной движения двери для разворота кресла-коляски перед дверью. (п.6.1.8 СП 59.13330.2020);</p>	К, О, С	<p>Привести в соответствие с действующими нормами, регламентными требованиями данное требование (СП 59.13330-2020)</p>	<p><b>1 уровень:</b></p> <p>Выполняя работы по адаптации, капитальному ремонту/ реконструкции:</p> <p>- Расширить дверной проем в тамбур до 1,4м. в чистоте. (п.6.1.8 СП 59.13330-2020);</p>
	Общие требования к зоне	Нет	---	---		---	Обеспечить доступный вход для МГН

II Заключение по зоне:

Наименование структурно-функциональной зоны	Состояние доступности* (к пункту 3.4 Акта обследования ОСИ)	Приложение		Рекомендации по адаптации (вид работы)** к пункту 4.1 Акта обследования ОСИ
		№ на плане	№ фото	
Вход (входы) в здание	ДЧ-И (Г, У) ДУ-И (К, О, С)	---	18 - 24	КР, ТСР

\* указывается: ДП-В - доступно полностью всем; ДП-И (К, О, С, Г, У) - доступно полностью избирательно (указать категории инвалидов); ДЧ-В - доступно частично всем; ДЧ-И (К, О, С, Г, У) - доступно частично избирательно (указать категории инвалидов); ДУ - доступно условно, ВНД - недоступно

\*\*указывается один из вариантов: не нуждается; ремонт (текущий, капитальный); индивидуальный; индивидуальные решения невозможны - организация альтернативной формы обслуживания

**Комментарий к заключению:**



Приложение 3  
к Акту обследования ОСИ  
к паспорту доступности ОСИ  
№1. от 25.06.2021г.;

I Результаты обследования:

3. Пути (путей) движения внутри здания (в т.ч. путей эвакуации): МАУ г. Нижневартовска «ЦРО» по адресу: 628611, Ханты - Мансийский автономный округ - Югра, г. Нижневартовск, ул. Мира 56 "Б".

№	Наименование функционально-планировочного элемента	Наличие элемента			Выявленные нарушения	Значимость для инвалида (категория)	Работы по адаптации объектов	
		есть/нет	№ на плане	№ фото			Содержание	Виды работ
3.1	Коридор (вестибюль, зона ожидания, балкона)	Есть	---	25, 26, 27, 28, 29	<p>I уровень:</p> <p>- Отсутствуют выделенные места для зоны отдыха/ожидания для МГН, том числе для инвалидов на креслах-колясках. (п.6.2.5 СП 59.13330-2020);</p> <p>- Недостаточный уровень освещенности на уровне пола (норм.: не менее 150ЛК; факт.: 132ЛК)(фото №27-29). (п.4.3, п. 7.6.5 СП 52.13330-2020);</p>	К, О, С, Г, У	<p>Привести в соответствие с действующими нормами, регламентными требованиями</p> <p>данное требование (СП 59.13330-2020)</p>	<p>I уровень:</p> <p>- Организовать места отдыха МГН на 2-3 человека, не менее чем через 25-30 м, оборудованные скамьями с опорой для спины и подлокотниками, указателями и напольной разметкой. (п.6.2.5 СП 59.13330.2020);</p> <p>- Обеспечить уровень освещенности на уровне пола не менее 150ЛК (фото №27-29). (п.4.3, п. 7.6.5 СП 52.13330-2020);</p>

3.2	Лестница (внутри здания)	Есть	---	30, 31, 32, 33, 34, 35, 36, 37	<p><i>1 уровень:</i></p> <ul style="list-style-type: none"> <li>- Отсутствует двухстороннее ограждение с поручнем на высоте 0,9м. и с травмобезопасным завершением. (п.6.2.11 СП 59.13330-2020);</li> <li>- На ребрах ступеней отсутствует закругление радиусом не более 0,02м. (п. 6.2.8 СП 59.13330-2020);</li> <li>- На боковых краях открытых ступеней отсутствуют бортики. (п. 6.2.8 СП 59.13330-2020);</li> <li>- На проступях краевых ступеней лестничных маршей отсутствуют контрастные тактильные полосы (фото №32-33). (п.6.2.8 СП 59.13330-2020);</li> <li>- На поручнях отсутствует рельефное обозначение этажей (фото №32-33). (п.6.2.12 СП 59.13330-2020);</li> <li>- Перед открытыми входами на лестничные клетки/открытыми лестничными маршами отсутствуют предупреждающие тактильные напольные указатели по ГОСТ Р 52875-2018 (фото №33-34). (п.6.2.3 СП</li> </ul>	К, О, С, Г, У	Привести в соответствие с действующими нормами, регламентными требованиями данное требование (СП 59.13330-2020)	<p><i>1 уровень:</i></p> <ul style="list-style-type: none"> <li>- Обустроить двухстороннее ограждение с поручнем на высоте 0,9м. и с травмобезопасным горизонтальным завершением (фото №30-31). (п.6.2.11 СП 59.13330-2020);</li> <li>- Установить травмобезопасные накладки на ребра ступеней. (п.6.2.8 СП 59.13330-2020);</li> <li>- Установить на боковых краях открытых ступеней бортики высотой не менее 0,02м. или другие устройства для предотвращения соскальзывания трости или ноги. (п. 6.2.8 СП 59.13330-2020);</li> <li>- Нанести на проступи краевых ступеней лестничного марша одну или несколько тактильных противоскользящих полос, контрастных с поверхностью ступени, общей шириной 0,08-0,1м. (фото №32-34). (п.6.2.8 СП 59.13330-2020);</li> <li>- Нанести на боковые, внешние по отношению к маршу, поверхности поручней рельефные обозначения этажей. (п.6.2.12 СП 59.13330-2020);</li> <li>- Обустроить перед открытыми входами на лестничные клетки/открытыми лестничными маршами (фото №33-34) пре-</li> </ul>
-----	-----------------------------	------	-----	--	--	------------------	---	---





									<p>Выполняя работы по адаптации, капитальному ремонту/реконструкции:</p> <p>- Смонтировать пассажирский лифт в соответствии с требованиями ГОСТ 5746, ГОСТ 34580, ГОСТ 33652, ГОСТ Р 55966. (п. 6.2.13 СП 59.13330-2020);</p>
3.5	Двери	Есть	---	37, 39, 40, 41, 42	<p><i>1 уровень:</i></p> <p>- Высота порогов и перепадов высот выше допустимой высоты (Макс.: 0,014м.). (СП п.6.2.4 СП 59.13330-2020);</p> <p>- Недостаточная ширина дверных полотен/ дверных проемов. (п.6.2.4 СП 59.13330-2020);</p> <p>- Перед дверьми, находящимися фронтально по ходу движения отсутствуют предупреждающие тактильные напольные указатели по ГОСТ Р 52875-2018. (п.6.2.3 СП 59.13330-2020);</p>	К, О, С	<p>Привести в соответствие с действующими нормами, регламентами рующими данное требование (СП 59.13330.2020)</p>	<p>рующими данное требование (СП 59.13330.2020)</p>	
					<p><i>1 уровень:</i></p> <p>- Устранить дверные пороги и перепады высот (п.6.2.4 СП 59.13330-2020);</p> <p>- Обустроить перед дверьми, находящимися фронтально по ходу движения предупреждающие тактильные напольные указатели глубиной 0,5-0,6м. в соответствии с ГОСТ Р 52875-2018. (п.6.2.3 СП 59.13330-2020);</p>		<p>Выполняя работы по адаптации, капитальному ремонту/реконструкции:</p> <p>- Провести замену дверных блоков (при необходимости расширить проемы) для достижения ширины дверного проема или дверных полотен от 0,9 до 1,2м. в чистоте с порогом высотой не более 0,014 м. (п.6.2.4 СП 59.13330-2020);</p>	<p>Рекомендуется:</p> <p><i>2 уровень:</i></p>	




							<p>- Выполнить контрастную маркировку дверных проемов и ручек.</p> <p>- Установить дверные доводчики с функцией фиксации в открытом положении, задержки закрывания не менее 20с., регулировки скорости закрывания. (п.6.1.5 СП 59.13330-2020);</p>
3.6	Пути движения внутри здания в т.ч. пути эвакуации	Есть	---	<p><i>1 уровень:</i></p> <p>- Высота порогов и перепадов высот на путях эвакуации выше допустимой высоты (Макс.: 0,014м.). (СП п.6.2.4 СП 59.13330-2020);</p> <p>- На проступях краевых ступеней лестничных маршей отсутствуют контрастные тактильные противоскользящие полосы (фото №43-50). (п.6.2.29 СП 59.13330-2020);</p> <p>- Поручни внутренних лестниц на путях эвакуации не контрастируют с окружающей средой, отсутствует подсветка из фотoluminesцентных материалов (фото №43-45). (п.6.2.29 СП 59.13330-2020);</p> <p>- Отсутствует пандус для экстренной эвакуации инвалидов категории К (с уровня первого этажа на</p>	К, О, С, Г, У	Привести в соответствие с действующими нормами, регламентными актами данное требование (СП 59.13330-2020)	<p><i>1 уровень:</i></p> <p>- Устранить дверные пороги и перепады высот (п.6.2.4 СП 59.13330-2020);</p> <p>- Окрасить поручень (на уровне 0,9м.) внутренних лестниц на путях эвакуации контрастирующей с окружающей средой цвет, нанести подсветку из фотoluminesцентных материалов (фото №43-45). (п.6.2.29 СП 59.13330-2020);</p> <p>- Нанести на проступи краевых ступеней лестничного марша одну или несколько тактильных противоскользящих полос, контрастных с поверхностью ступени, общей шириной 0,08-0,1м. (фото №43-50). (п.6.2.8 СП 59.13330-2020);</p> <p>- Обустроить инвентарные пандусы для экстренной эвакуации инвалидов категории К. В здании использовать откидную сплошную пандус по</p>

				<p>входную группу, с входной группы на уровень земли, фото №30, 48). (п.6.2.21 СП 59.13330-2020);</p> <ul style="list-style-type: none"> <li>- У наружных лестниц путей эвакуации отсутствует двухстороннее ограждение с двух-уровневыми поручнями с учетом технических требований к опорным стационарным устройствам. (п.5.1.13 СП 59.13330-2020);</li> <li>- Перед открытыми входами на лестничные клетки/ открытыми лестничными маршами на путях эвакуации отсутствуют предупреждающие тактильные напольные указатели по ГОСТ Р 52875-2018 (фото №43-50). (п.6.2.3 СП 59.13330-2020);</li> <li>- На ребрах ступеней отсутствует закругление радиусом не более 0,02м. (п. 6.2.8 СП 59.13330-2020);</li> <li>- На боковых краях открытых ступеней отсутствуют бортики. (п. 6.2.8 СП 59.13330-2020);</li> <li>- Ступени в пределах одного лестничного марша на путях эвакуации, различаются по высоте. Ряд ступе-</li> </ul>	<p>Привести в соответствие с действующими нормами, регламентными данными требования (СП 59.13330-2020)</p>	<p>изготовленный по индивидуальным размерам, на входной группе стационарный (фото №30, 48). (п.6.2.21 СП 59.13330-2020);</p> <ul style="list-style-type: none"> <li>- Обустроить наружные лестницы путей эвакуации двухуровневыми поручнями на высоте 0,9 и 0,7м с учетом технических требований к опорным стационарным устройствам по ГОСТ Р 51261-2017. (п.5.1.13 СП 59.13330-2020);</li> <li>- Обустроить перед открытыми входами на лестничные клетки/ открытыми лестничными маршами на путях эвакуации (фото №43-50) предупреждающие тактильные напольные указатели глубиной 0,5-0,6м. на расстоянии 0,3м. от внешнего края ступени верхней и нижней ступени в соответствии с ГОСТ Р 52875-2018. (п.6.2.3 СП 59.13330-2020);</li> <li>- Установить травмобезопасные накладки на ребра ступеней. (п.6.2.8 СП 59.13330-2020);</li> <li>- Установить на боковых краях открытых ступеней бортики высотой не менее 0,02м. или другие устройства для предотвращения соскальзывания тро-</li> </ul>
--	--	--	--	--	--	---



				<p>ней выше предельно допустимой высоты. (п. 6.2.8 СП 59.13330-2020);</p> <ul style="list-style-type: none"> <li>- Недостаточная ширина дверных полотен/ дверных проемов. (п.6.2.21 СП 59.13330-2020);</li> <li>- Не обеспечено аварийное (эвакуационное, не менее 100ЛК) освещение на всем протяжении путей эвакуации (фото №51). (п.6.2.32 СП 59.13330-2020);</li> <li>- Отсутствуют пожаробезопасные зоны на уровне 2-3 этажа. (п. 6.2.25 СП 59.13330-2020);</li> </ul>	<p>Привести в соответствие с действующими нормами, регламентными требованиями данное требование (СП 59.13330-2020)</p>	<p>сти или ноги. (п. 6.2.8 СП 59.13330-2020);</p> <ul style="list-style-type: none"> <li>- Устроить на всем протяжении путей эвакуации аварийное (эвакуационное) освещение, обеспечивающее освещенность не менее 100ЛК на поверхности пола и каждой ступени. (п.6.2.32 СП 59.13330-2020);</li> </ul> <p><u>Выполняя работы по адаптации, капитальному ремонту/реконструкции:</u></p> <ul style="list-style-type: none"> <li>- Провести замену дверных блоков (при необходимости расширить проемы) для достижения ширины дверного проема или дверных полотен от 0,9 до 1,2м. в чистоте с порогом высотой не более 0,014 м. (п.6.2.21 СП 59.13330-2020);</li> <li>- Реконструировать лестничные марши с приведением к нормативной глубине и высоте ступеней, а также обеспечить закругление ребер ступеней. (п.6.2.8 СП 59.13330-2020);</li> <li>- Организовать пожаробезопасные зоны на уровне 2-3 этажа в соответствии с СП 59.13330-2020. (п. 6.2.25 СП 59.13330-2020);</li> </ul> <p><u>Рекомендуется:</u></p> <p style="text-align: right;">2 уровень:</p>
--	--	--	--	--	--	---



								<p>Привести в соответствие с действующими нормами, регламентными документами данное требование (СП 59.13330-2020)</p>	<p>- Обеспечить на всем протяжении пути эвакуации ФЭС (фотолуминесцентная эвакуационная система), обеспечивающей непрерывный маршрут до эвакуационных выходов (п. 10.2.12 СП 136.13330-2012);</p> <p>- Для повышения скорости эвакуации МГН, рекомендуем оснастить учреждение эвакуационными лестничными ступеньками (эвакуационное кресло).</p> 
	Общие требования к зоне	Нет	---	---				<p>Определить наиболее рациональный (короткий и удобный) путь к зоне целевого назначения</p> <p>Организовать зоны отдыха: - на каждом доступном МГН этаже (в том числе и для инвалидов на креслах-колясках) на 2 этажах</p> <p>- 3 места</p>	

II Заключение по зоне:

Наименование структурно-функциональной зоны	Состояние доступности* (к пункту 3.4 Акта обследования ОСИ)	Приложение		Рекомендации по адаптации (вид работы)** к пункту 4.1 Акта обследования ОСИ
		№ на плане	№ фото	
Путь (пути) движения внутри здания (в т.ч. путей эвакуации)	ДУ-И (О, С, Г, У) ВНД (К)	---	25 - 51	КР; ТСР

\* указывается: ДП-В - доступно полностью всем; ДП-И (К, О, С, Г, У) - доступно полностью избирательно (указать категорию инвалидов); ДЧ-В - доступно частично всем; ДЧ-И (К, О, С, Г, У) - доступно частично избирательно (указать категорию инвалидов); ДУ - доступно условно, ВНД - недоступно  
 \*\* указывается один из вариантов: не нуждается; ремонт (текущий, капитальный); индивидуальный решение с ТСР; технические решения невозможны - организация альтернативной формы обслуживания

Комментарий к заключению:

I Результаты обследования:

4. Зоны целевого назначения здания (целевого посещения объекта): МАУ г. Нижневартовска «ЦРО» по адресу: 628611, Ханты - Мансийский автономный округ - Югра, г. Нижневартовск, ул. Мира 56 "Б".

№	Наименование функционально-планировочного элемента	Наличие элемента		Выявленные нарушения	Значимо для инвалида (категория)	Содержание	Работы по адаптации объектов	Виды работ
		есть/нет	№ на плане					
4.1	Кабинетная форма обслуживания	Есть	---	52, 53, 54, 55, 56	К, О, С, Г, У	<p>1 уровень:</p> <p>- Привести в соответствие с действующими нормами, регламентирующими данное требование (СП 59.13330.2020)</p>	<p>1 уровень:</p> <p>- Выполнить перестановку мебели с целью организации проходов по помещению не менее 1,2м., а также организация места для разврата диаметром 1,4м. (п.6.2.2 СП 59.13330-2020);</p> <p>- Установить столы индивидуального использования для инвалидов категории К отвечающим требованиям: ширина рабочего фронта не менее 1,0м., высота не более 0,80-0,85 м над уровнем пола, ширина и высота проема для ног не менее 0,75 м, глубина не менее 0,5 м. (п.8.1.7 СП 59.13330-2020);</p>	





4.3	Прилавочная форма обслуживания	Есть	---	64	<p>категории Г. (п.8.1.9 СП 59.13330-2020);</p>		<p>Привести в соответствие с действующими нормами, регламентными документами данное требование (СП 59.13330-2020)</p>	<p>первых рядах из расчета 0,75% вместительности зала и выделить напольной разметкой. (п.8.1.3 СП 59.13330-2020);</p> <p>- Предусмотреть места в учебных помещениях (фото №57, 59) для инвалидов категории С, Г на первых столах в ряду у окна и в среднем ряду, а для инвалидов категории К один-два первых стола в ряду у дверного проема. (п.8.2.2 СП 59.13330-2020);</p> <p>- В помещении для массовых мероприятий установить звукоусиливающую аппаратуру или индукционный контур для инвалидов категории Г. (п.8.1.9 СП 59.13330-2020);</p>
					<p><u>1 уровень:</u></p> <p>- Низ окна гардероба следует предусмотреть высотой не более 0,85м. (п.8.1.7 СП 59.13330-2020);</p>	К, О, С	---	<p><u>1 уровень:</u></p> <p>- Обеспечить низ окна гардероба на уровне не более 0,85м. (п.8.1.7 СП 59.13330-2020);</p> <p><u>2 уровень:</u></p> <p><u>Рекомендуется:</u></p> <p>- Выполнить контрастную маркировку окна гардероба;</p> <p>- Установить опорный поручень для инвалидов категории О;</p>

4.4	Форма обслуживания с перемещением по маршруту	Есть	---	63	<p><i>1 уровень:</i></p> <p>- Перед препятствиями на путях движения отсутствуют предупреждающие тактильные напольные указатели по ГОСТ Р 52875-2018. (п.6.2.3 СП 59.13330-2020);</p> <p><i>2 уровень:</i></p> <p>- Перед экспонатами (фото №62) отсутствуют границы безопасного подступа для инвалидов категории С;</p>	С	Привести в соответствие с действующими нормами, регламентными требованиями данное требование (СП 59.13330-2020)	<p><i>1 уровень:</i></p> <p>- Обустроить перед препятствиями на путях движения предупреждающие тактильные напольные указатели глубиной 0,5-0,6м. на расстоянии 0,3м. от препятствия в соответствии с ГОСТ Р 52875-2018. (п.6.2.3 СП 59.13330-2020);</p> <p><i>2 уровень:</i></p> <p><u>Рекомендуется:</u></p> <p>- Произвести напольную контрастную маркировку границ безопасного подступа или обеспечить ограждение перед экспонатами;</p> <p>- Оградить места установки емкостей с растениями бортиками высотой не менее 0,1 м. (п.6.15 СП 136.13330-2012);</p>
4.5	Кабина индивидуального обслуживания	Нет	---	---	---	---	---	---
4.6	Место ложижения труда	Нет	---	---	---	---	---	<p>При организации помещений с местами труда инвалидов учитывать требования СП 56.13330, ГОСТ Р 57958, ГОСТ Р 51645, ГОСТ Р 57959. (п.9.1 СП 59.13330-2020).</p> <p>Основные критерии доступности условий для организации специальных рабочих</p>





4.7	Жилые помещения	Нет	---	---	---	---	---	30.07.2015 г.
	Общие требования к зоне	Есть	---	---	---	---	---	<p>- Определить наиболее рациональный (короткий и удобный) путь к зоне целевого назначения и способ эвакуации.</p> <p>- Организовать зоны отдыха:</p> <p>- на каждом доступном МГН этаже (в том числе и для инвалидов на креслах-колясках) на 2 - 3 места</p>

II Заключение по зоне:

Наименование структурно-функциональной зоны	Состояние доступности* (к пункту 3.4 Акта обследования ОСИ)	Приложение		Рекомендации по адаптации (вид работы)** к пункту 4.1 Акта обследования ОСИ
		№ на плане	№ фото	
Зоны целевого назначения здания (целевого посещения объекта)	ДЧ-И (Г, У) ДУ-И (К, О, С)	---	52 - 63	КР, ТСР

\* указывается: ДП-В - доступно полностью всем; ДП-И (К, О, С, Г, У) - доступно полностью избирательно (указать категорию инвалидов); ДЧ-В - доступно частично всем; ДЧ-И (К, О, С, Г, У) - доступно частично избирательно (указать категорию инвалидов); ДУ - доступно условно, ВНД - недоступно

\*\* указывается один из вариантов: не нуждается; ремонт (текущий, капитальный); индивидуальный; индивидуальные решения с ТСР; технические решения невозможны - организация альтернативной формы обслуживания

Комментарий к заключению:

Приложение 5  
к Акту обследования ОСИ  
к паспорту доступности ОСИ  
№1 от 25.06.2021г.;

I Результаты обследования:

5. Санитарно-гигиенических помещений: МАУ г. Нижневартовска «ЦРО» по адресу: 628611, Ханты - Мансийский автономный округ - Югра, г. Нижневартовск, ул. Мира 56 "Б".

№	Наименование функционально-планировочного элемента	Наличие элемента		Выявленные нарушения и замечания		Работы по адаптации объектов		
		есть/нет	№ на плане	№ фото	Содержание	Значимость для инвалида (категория)	Содержание	Виды работ
5.1	Туалетная комната	Есть	---	65, 66, 67	<p>1 уровень:</p> <p>- Туалетные комнаты общего пользования для инвалидов не приспособлены для использования инвалидами категории С, О. (п.6.3.1 СП 59.13330-2020);</p> <p>- В туалетной комнате (помещение №44) тревожная сигнализация. п.6.3.6 СП 59.13330-2020);</p> <p>- В учреждении отсутствует универсальная кабина. (п.6.3.1 СП 59.13330-2020);</p>	К, О, С, Г, У	<p>Привести в соответствие с действующими нормами, регламентирующими данное требование (СП 59.13330-2020)</p>	<p>1 уровень:</p> <p>- Обеспечить доступность для общего пользования для инвалидов категории С, О: выполнить контрастную маркировку дверных проемов, установить мнемосхемы санузлов, установить опорные поручни для раковин и унитазов в соответствии с СП 136.13330.2012, ГОСТ Р 51261. (п.6.3.1 СП 59.13330-2020);</p> <p>- Установить в туалетной комнате (помещение №44) тревожную сигнализацию (кнопку вызова помощи). (п.6.3.6 СП 59.13330-2020);</p>



			<p>- В туалетных комнатах применены краны с раздельным управлением горячей и холодной водой, что является не допустимым. (п.6.3.9 СП 59.13330-2020);</p> <p>- В cabinaх туалетных комнат отсутствует аварийное освещение, свето-звуковая сигнализация об эвакуации в случае ЧС. (п. 6.3.6, 6.5.8 СП 59.13330.2020);</p>	<p>Привести в соответствие с действующими нормами, регламентными требованиями данное требование (СП 59.13330-2020)</p>	<p>- Оборудовать все туалетные комнаты смесителями с рычажной ручкой и термостатом. (п.6.3.9 СП 59.13330-2020);</p> <p>- Организовать универсальную кабинку в помещении №44 (фото №66) в соответствии с требованиями:</p> <p>А) обеспечить свободное пространство в кабине диаметром 1,4м. для разворота кресла-коляски (п.6.3.3 СП 59.13330-2020);</p> <p>Б) обеспечить сбоку унитаза пространство шириной не менее 0,8м. для размещения кресла-коляски (п.6.3.3 СП 59.13330-2020);</p> <p>В) оборудовать кабинку стационарными и откидными опорными поручнями раковин и унитазов, откидным сиденьем, крючками для одежды в соответствии с СП 136.13330.2012, ГОСТ Р 51261 (п.6.3.3 СП 59.13330-2020);</p> <p>Г) установить унитаз с опорой для спины, высотой – 0,45–0,5м. (от уровня пола до поверхности сидения), длиной – 0,7 м. (п.6.3.3 СП 59.13330-2020);</p> <p>Д) установить раковину на уровне 0,85м. со свободным пространством для ног для инвали-</p>
--	--	--	---	--	---

						<p>дов на креслах-колясках (п.6.3.3 СП 59.13330-2020);</p> <p>Е) установить со стороны ручки информационную табличку помещения (тактильная меморема), расположенную на высоте от 1,2 до 1,6 м от уровня пола и на расстоянии 0,1-0,5 м от края двери. (п.6.3.6 СП 59.13330-2020);</p> <p>Ж) установить систему тревожной сигнализации (система вызова помощи) (п.6.3.6 СП 59.13330-2020);</p> <p>З) обустроить выключатель освещения с наружи кабины на высоте 0,85- 1,1 м от уровня пола (п.6.4.2 СП 59.13330-2020);</p> <p>И) обустроить в универсальной кабине аварийное освещение, свето-звуковую сигнализацию об эвакуации в случае ЧС. (п.6.2.32, п.6.5.5 СП 59.13330.2020);</p> <p>К) оборудовать дверь запирающим устройством со знаком индикации «занято/свободно», с возможностью открывания снаружи в экстренных случаях (п.6.3.9 СП 59.13330.2020)</p>	<p>Выполняя работы по адаптации, капитальному ремонту/ реконструкции:</p> <p>- Провести замену дверных блоков (при необходимости расши-</p>
--	--	--	--	--	--	--	---

					<p>Привести в соответствие с действующими нормами, регламентными требованиями данное требование (СП 59.13330-2020)</p>	<p>ритель проемы) для достижения ширины дверного проема или дверных полотен от 0,9 до 1,2м. в чистоте с порогом высотой не более 0,014 м. (п.6.2.4 СП 59.13330-2020);</p> <p><u>Рекомендуется:</u></p> <ul style="list-style-type: none"> <li>- Выполнить контрастную маркировку дверных проемов и ручек;</li> <li>- Оборудовать доступные для инвалидов категории К туалетные комнаты поворотными зеркалами. (Приложение Г (обязательное, рис.Г.15, СП 59.13330-2020);</li> <li>- Оборудовать туалетные комнаты смесителями с автоматическими сенсорными кранами бесконтактного типа. (п.6.3.9 СП 59.13330-2020);</li> <li>- Оборудовать дверь в санузел с внутренней стороны ручкой-поручнем по рисунку Г.6 СП 136.13330-2012. (п.6.3.9 СП 59.13330-2020);</li> <li>- Установить дверные доводчики с функцией фиксации в открытом положении, задержки закрытия не менее 20с., регулировки скорости закрытия. (п.6.1.5 СП 59.13330-2020);</li> <li>- Установить систему</li> </ul>	<p>2 уровень:</p>
--	--	--	--	--	--	---	-------------------



							<p>двусторонней связи со звуковыми и визуальными аварийными сигналами устройствами, красным шнурком, а также с визуальной, звуковой и (или) вибрационной индикацией срабатывания. (п.6.5.8 СП 59.13330-2020);</p> <p>- Объединить помещения №37а, 38, 38а (фото №67) и организовать универсальную кабину с доступной душевой в соответствии с вышеуказанными требованиями (А-К);</p>
5.2	Душевая/ ванная комната	Есть	---	68	<p><i>1 уровень:</i></p> <p>- Существующая душевая не приспособлена для самостоятельного использования инвалидами категории К, О, С.</p> <p>- В душевой комнате отсутствует тревожная сигнализация. (п.6.3.6 СП 59.13330-2020);</p> <p>- В душевой отсутствует аварийное освещение, светозвуковая сигнализация об эвакуации в случае ЧС. (п. 6.3.6, 6.5.8 СП 59.13330.2020);</p>	<p>К, О, С, Г, У</p>	<p><i>1 уровень:</i></p> <p>- Установить в душевой откидное сиденье, опорные поручни и крючки для одежды и костылей. (п. 6.3.5 СП 59.13330-2020);</p> <p>- Установить тревожную сигнализацию (кнопка вызова помощи). (п.6.3.6 СП 59.13330-2020);</p> <p><u>Выполняя работы по адаптации, капитальному ремонту/ реконструкции:</u></p> <p>- Организовать доступную откидную душевую в помещении №38 (фото №67) в соответствии с требованиями:</p> <p>А) установить в душевой откидное сиденье, опорные поручни и крючки для одежды и костылей (п.6.3.5 СП 59.13330-</p>

2020);

Б) обеспечить габариты поддона (трапа) не менее 0,9x1,5м. и отсутствие порогов (п.6.3.5 СП 59.13330-2020);

В) обустроить прогивоскользящее покрытие в душевой (п.6.3.5 СП 59.13330-2020);

Г) установить со стороны ручки информационную табличку помещения (тактильная мемор-

схема), расположенную на высоте от 1,2 до 1,6 м от уровня пола и на расстоянии 0,1-0,5 м от края двери. (п.6.3.6 СП 59.13330-2020);

Д) установить систему тревожной сигнализации со шнурком (система вызова помощи) (п.6.3.6 СП 59.13330-2020);

Е) обустроить выключатель

освещения с наружи душевой на высоте 0,85- 1,1 м от уровня пола (п.6.4.2 СП 59.13330-2020);

Ж) обустроить в доступной душевой аварийное освещение,

светозвуковую сигнализацию об эвакуации в случае ЧС. (п.6.2.32, п.6.5.5 СП 59.13330.2020);

З) оборудовать дверь запирающим устройством со знаком индикации «занято/свободно», с возможностью открывания снаружи в экстренных случаях (п.6.3.9 СП 59.13330.2020);

5.3	Бытовая комната (гардеробная)	---	---	---	---	---	---	---	---
	Общие требования к зоне	Есть	---	---	---	---	---	---	Оборудовать доступные санитарно-бытовые помещения для инвалидов и МГН.

II Заключение по зоне:

Наименование структурно-функциональной зоны	Состояние доступности* (к пункту 3.4 Акта обследования ОСИ)	Приложение		Рекомендации по адаптации (вид работы)** к пункту 4.1 Акта обследования ОСИ
		№ на плане	№ фото	
Санитарно-гигиенические помещения	ДУ-И (Г, У) ВНД (К, О, С)	---	65 - 68	КР, ТСР

\* указывается: ДП-В - доступно полностью всем; ДП-И (К, О, С, Г, У) - доступно полностью избирательно (указать категорию инвалидов); ДЧ-В - доступно частично всем; ДЧ-И (К, О, С, Г, У) - доступно частично избирательно (указать категорию инвалидов); ДУ - доступно условно, ВНД - недоступно

\*\*указывается один из вариантов: не нуждается; ремонт (текущий, капитальный); индивидуальный; индивидуальные решения невозможны - организация альтернативной формы обслуживания

Комментарий к заключению:



Приложение 6  
к Акту обследования ОСИ  
к паспорту доступности ОСИ  
№1 от 25.06.2021г.;

I Результаты обследования:

6. Системы информации на объекте: МАУ г. Нижневартовска «ЦРО» по адресу: 628611, Ханты - Мансийский автономный округ - Югра, г. Нижневартовск, ул. Мира 56 "Б".

№	Наименование функционально-планировочного элемента	Наличие элемента		Выявленные нарушения и замечания		Работы по адаптации объектов	
		есть/нет	№ на плане	№ фото	Значимость для инвалида (категория)	Содержание	Виды работ
6.1	Визуальные средства	Есть	---	69, 70, 71, 72, 73, 74	К, О, С, Г, У	Привести в соответствие с действующими нормами, регламентирующими данное требование (СП 59.13330-2020)	<p>1 уровень:</p> <ul style="list-style-type: none"> <li>- Установить тактильно-визуальные знаки доступности, информации и сигнализации на всем протяжении пути в соответствии с ГОСТ Р 51671, ГОСТ Р 52131. (п.6.5.1 СП 59.13330-2020);</li> <li>- Установить тактильно-визуальные таблички при входе на участок. (п.5.1.1 СП 59.13330-2020);</li> <li>- Установить тактильно-визуальные мнемосхемы территории учреждения при входе на участок, а также отразить на них безопасные пути движе-</li> </ul>
				<p>1 уровень:</p> <ul style="list-style-type: none"> <li>- Визуальные средства информации и сигнализации объекта не обеспечивают возможность однозначной идентификации объекта, мест посещения, получения информации о размещении и надежной ориентации в пространстве, своевременного предупреждения об опасности в экстремальных ситуациях, расположении путей эвакуации. (п.6.5.1 СП 59.13330-2020);</li> <li>- Отсутствуют символы доступности в следующих местах: <ul style="list-style-type: none"> <li>• стоянки (парковки) транс-</li> </ul> </li> </ul>			

			<p>портных средств;</p> <ul style="list-style-type: none"> <li>• зоны предоставления услуг;</li> <li>• входы и выходы, доступные для инвалидов на креслах-колясках;</li> <li>• доступные пути эвакуации инвалидов на креслах-колясках;</li> <li>• специальные зоны отдыха и ожидания для инвалидов на креслах-колясках;</li> <li>• пути движения к местам общего сбора МГН в случае экстренных ситуаций;</li> <li>• места общего сбора МГН и доступное место в них для сбора инвалидов на креслах-колясках. (п.6.5.1 СП 59.13330-2020);</li> <li>- Средства визуальной информации (фото №69) на объекте не соответствуют нормативным требованиям в части размера, уровня контрастности (ГОСТ Р 51671, ГОСТ Р 52131). (п.6.5.3 СП 59.13330-2020).</li> <li>- У прохода, оборудованного рамкой металлоискателя, отсутствуют знаки, предупреждающие о запрете движения для людей со стимуляторами сердечной деятельности</li> </ul>		<p>ния вне зон схода снега с кровли здания. (п.5.1.3 СП 59.13330-2020);</p> <ul style="list-style-type: none"> <li>- Установить тактильно-визуальные знаки (пиктограммы) на путях движения через рамку металлоискателя предупреждения о запрете движения для людей со стимуляторами сердечной деятельности. (п.6.5.1 СП 59.13330-2020);</li> </ul> <p><u>Рекомендуется:</u></p> <p>2 уровень:</p> <ul style="list-style-type: none"> <li>- Установить в холе здания информационные терминалы/ киоски или информационные табло типа «бегущая строка». (п.6.5.7 СП 59.13330-2020);</li> <li>- Установить в холе, вблизи входа в здания визуальную схему (мнемосхему), отображающую информацию о размещении и назначении помещений в здании. (п.6.5.12 СП 59.13330-2020);</li> </ul>
		<p>Привести в соответствие с действующими нормами, регламентирующими данное требование (СП 59.13330-2020)</p>			

6.2	Акустические средства	Нет	---	---	<p>сти. (п.6.5.1 СП 59.13330-2020);</p> <p><i>2 уровень:</i></p> <p>- В холе отсутствует инфо-мационные терминалы/ ки-оски, инфо-мационные та-бло типа «бегущая строка». (п.6.5.7 СП 59.13330-2020);</p> <p>- В холе, в близи входа в зда-ния отсутствует визуальная схема, отображающая ин-формацию о размещении и назначении помещений в здании. (п.6.5.12 СП 59.13330-2020);</p>		Привести в соответствие с действующими нормами, регламент-рующими данное требо-вание (СП 59.13330-2020)	<p><i>1 уровень:</i></p> <p>- В санитарно-бытовых помещениях обустроить свето-звуковую сигнали-зацию об эвакуации в слу-чае ЧС. (п.6.3.6, 6.5.8 СП 59.13330-2020);</p> <p>- Обеспечить наличие на объекте информационно-коммуникационной си-стемы субтитрирования с индукционным контуром для безбарьерного обще-ния с инвалидами катего-рии Г. (п.8.1.7 СП 59.13330-2020);</p> <p>- В помещении для мас-совых мероприятий уста-новить звукоусиливаю-</p>
				С, Г	<p><i>1 уровень:</i></p> <p>- В санитарно-бытовых по-мещениях отсутствует свето-звуковая сигнализация об эвакуации в случае ЧС. (п.6.3.6, 6.5.8 СП 59.13330-2020);</p> <p>- Места предоставления услуг не оснащены система-ми обеспечения разборчиво-сти звуковой информации для инвалидов категории Г. (п.8.1.7 СП 59.13330-2020);</p> <p>- В помещениях для массовых мероприятий отсутствует звукоусиливающая аппара-тура или индукционный контур для инвалидов кате-гории Г. (п.8.1.9 СП 59.13330-2020);</p>	Привести в соответствие с действующими нормами, регламент-рующими данное требо-вание (СП 59.13330.2020)		



							Привести в соответствие с действующими нормами, регламентирующими данное требование (СП 59.13330-2020)	<p>щую аппаратуру или индукционный контур для инвалидов категории Г. (п.8.1.9 СП 59.13330-2020);</p> <p><i>2 уровень:</i></p> <p><u>Рекомендуется:</u></p> <ul style="list-style-type: none"> <li>- Оборудовать учреждения звуковыми устройствами ориентирования и информирования для обеспечения навигации инвалидов категории С. (п.6.5.3 СП 59.13330-2020);</li> </ul>
6.3	Тактильные средства	Есть	---	70, 72, 73, 74	<p><i>1 уровень:</i></p> <ul style="list-style-type: none"> <li>- Тактильные средства информации и сигнализации объекта не обеспечивают возможность однозначной идентификации объекта, мест посещения, получения информации о размещении и надежной ориентации в пространстве, своевременного предупреждения об опасности в экстремальных ситуациях, расположении путей эвакуации. (п.6.5.1 СП 59.13330-2020);</li> <li>- Перед препятствиями, а также на путях эвакуации отсутствуют тактильные контрастные предупредительные наземные указатели</li> </ul>	С	Привести в соответствие с действующими нормами, регламентирующими данное требование (СП 59.13330-2020)	<p><i>1 уровень:</i></p> <ul style="list-style-type: none"> <li>- Установить тактильно-визуальные знаки доступности, информации, сигнализации, а также тактильные таблички помещений на всем протяжении пути в соответствии с ГОСТ Р 51671, ГОСТ Р 52131. (п.6.5.1, п.6.5.9 СП 59.13330-2020);</li> <li>- Установить тактильно-визуальные таблички при входах на участок. (п.5.1.1 СП 59.13330-2020);</li> <li>- Установить тактильно-визуальные мнемосхемы территории учреждения при входах на участок, а также отразить на них</li> </ul>

			<p>глубиной 0,5-0,6 м. по ГОСТ Р 52875-2018. (п.5.1.10, п.6.2.3 СП 59.13330-2020);</p> <p>- У дверей санитарно-бытовых помещений отсутствуют информационные таблички помещений (тактильные мнемосхем). (п.6.3.6, 6.5.8 СП 59.13330-2020);</p> <p>- Перед входами во внутренние помещения, в которых оказываются услуги, отсутствуют информационные тактильные таблички (с рельефно-линейным шрифтом, а также рельефно-точечным шрифтом Брайля) с указанием назначения помещения. (п.6.5.9 СП 59.13330-2020);</p> <p><i>2 уровень:</i></p> <p>- В холе, вблизи входа в здания отсутствует тактильная или тактильно-звуковая схема, отображающая информацию о размещении и назначении помещений в здании. (п.6.5.12 СП 59.13330-2020);</p>	<p>Привести в соответствие с действующими нормами, регламентами, требованиями</p> <p>данное требование (СП 59.13330-2020)</p>	<p>безопасные пути движения вне зон схода снега с кровли здания. (п.5.1.3 СП 59.13330-2020);</p> <p>- Перед препятствиями, а также на путях эвакуации обустроить тактильно-контрастные предупредительные наземные указатели глубиной 0,5-0,6 м. по ГОСТ Р 52875-2018. (п.5.1.10, п.6.2.3 СП 59.13330-2020);</p> <p>- Установить у дверей санитарно-бытовых помещений со стороны ручки информационную табличку помещения (тактильная мнемосхема), расположенную на высоте от 1,2 до 1,6 м от уровня пола и на расстоянии 0,1-0,5 м от края двери. (п.6.3.6 СП 59.13330-2020);</p> <p><i>2 уровень:</i></p> <p><u>Рекомендуется:</u></p> <p>- Установить в холе, вблизи входа в здания тактильную или тактильно-звуковую схему (мнемосхему), отображающую информацию о размещении и назначении поме-</p>
--	--	--	--	---	--





II Заключение по зоне:

Наименование структурно-функциональной зоны	Состояние доступности* (к пункту 3.4 Акта обследования ОСИ)	Приложение		Рекомендации по адаптации (вид работы)** к пункту 4.1 Акта обследования ОСИ
		№ на плане	№ фото	
Системы информации на объекте	ДУ	---	69 - 74	ТСР

\* указывается: ДП-В - доступно полностью всем; ДП-И (К, О, С, Г, У) - доступно полностью избирательно (указать категорию инвалидов); ДЧ-В - доступно частично всем; ДЧ-И (К, О, С, Г, У) - доступно частично избирательно (указать категорию инвалидов); ДУ - доступно условно, ВНД - недоступно

\*\* указывается один из вариантов: не нуждается; ремонт (текущий, капитальный); индивидуальный; индивидуальные решения невозможны - организация альтернативной формы обслуживания

Комментарий к заключению:

Приложение 7  
к Акту обследования ОСИ  
к Паспорту доступности ОСИ  
№ 1 от 25.06.2021г.

Результаты фотофиксации:

Фото № 1



Фото № 2



Фото № 3



Фото № 4



Фото № 5





Φοτο Νο 6



Φοτο Νο 10



Φοτο Νο 7



Φοτο Νο 11



Φοτο Νο 8



Φοτο Νο 12



Φοτο Νο 9



Φοτο Νο 13





Φοτο Νο 14



Φοτο Νο 17



Φοτο Νο 18



Φοτο Νο 15



Φοτο Νο 19



Φοτο Νο 16



Φοτο Νο 20





Φοτο Νο 21



Φοτο Νο 24



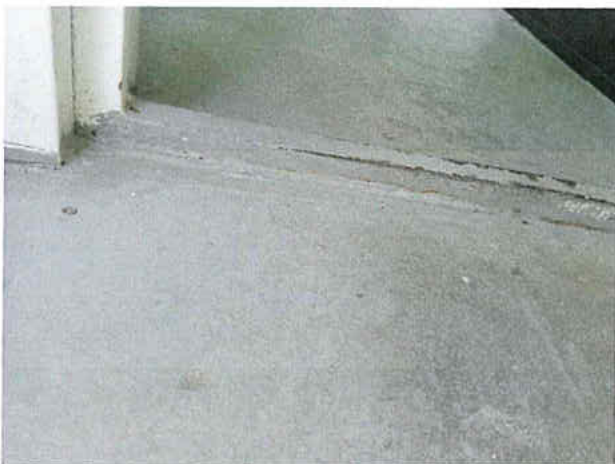
Φοτο Νο 22



Φοτο Νο 25



Φοτο Νο 23



Φοτο Νο 26



Φοτο Νο 27





Φοτο Νο 28



Φοτο Νο 29



Φοτο Νο 30



Φοτο Νο 31



Φοτο Νο 32



Φοτο Νο 33



Φοτο Νο 34



Φοτο Νο 35





Φοτο Νο 36



Φοτο Νο 37



Φοτο Νο 38



Φοτο Νο 39



Φοτο Νο 40



Φοτο Νο 41



Φοτο Νο 42



Φοτο Νο 43

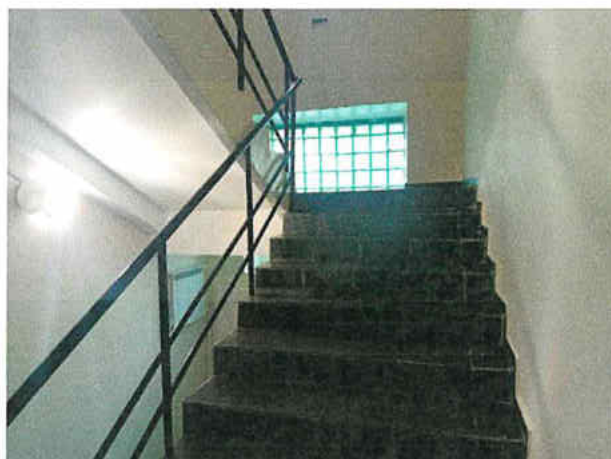




Фото № 44



Фото № 45



Фото № 46



Фото № 47



Фото № 48



Фото № 49



Фото № 50



Фото № 51





Φοτο Νο 52



Φοτο Νο 56



Φοτο Νο 53



Φοτο Νο 57



Φοτο Νο 54



Φοτο Νο 58



Φοτο Νο 55



Φοτο Νο 59





Φοτο Νο 60



Φοτο Νο 61



Φοτο Νο 62



Φοτο Νο 63



Φοτο Νο 64



Φοτο Νο 65



Φοτο Νο 66



Φοτο Νο 67





Фото № 68



Фото № 69

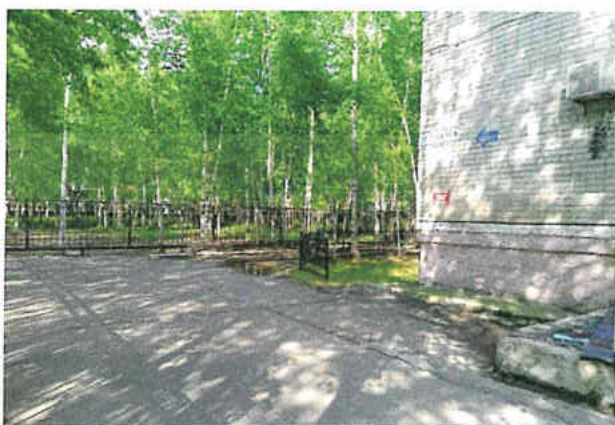


Фото № 70



Фото № 71

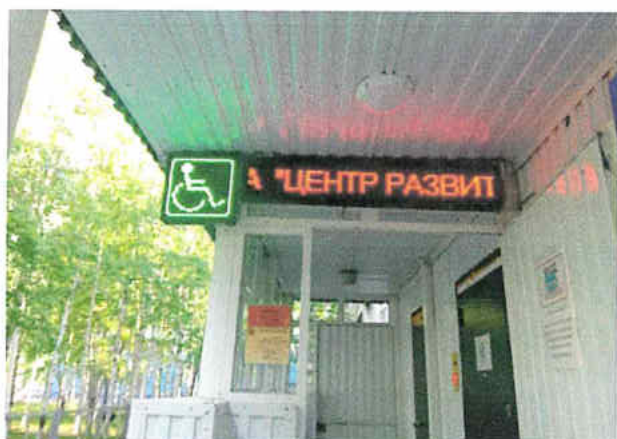


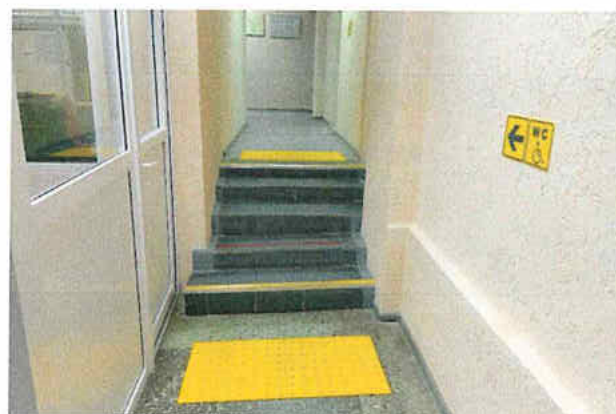
Фото № 72



Фото № 73



Фото № 74





Приложение А.3  
УТВЕРЖДАЮ  
И.о. директора  
МАУ «ЦРО»  
Нижневартовска «ЦРО»  
/ Д.И. Шаравьев /

### План мероприятий ("дорожная карта") по повышению значений показателей доступности для инвалидов объекта и предоставляемых на нем услуг.

Наименование объекта: Муниципальное автономное учреждение города Нижневартовска "Центр развития образования"  
Адрес объекта: 628611, РФ, Ханты-мансийский автономный округ - Югра, г. Нижневартовск, ул. Мира, 56 «Б».

№ п/п	Наименование мероприятий (в соответствии со ст. 15 Федерального закона №181-ФЗ в редакции закона №419-ФЗ и отраслевых порядков доступности объектов и услуг)	Категории МГН (буквенное обозначение)	Срок исполнения (и этап работы*)	Документ, которым предусмотрено исполнение мероприятия (источник финансирования)	Примечание (дата контроля и результат)
<b>I. СОЗДАНИЕ УСЛОВИЙ ДЛЯ БЕСПРЕЯТСТВЕННОГО ДОСТУПА ИНВАЛИДОВ К ОБЪЕКТУ и предоставляемым в нем услугам</b>					
1	Разработка проектно-сметной документации (для строительства / реконструкции / капитального ремонта объекта) в соответствии с требованиями нормативно-технических документов в сфере обеспечения доступности (по варианту «А» / «Б»)	Все категории	(2 этап)		
2	Осуществление строительства / реконструкции / капитального ремонта объекта (по варианту «А» / «Б»)	Все категории	(3 этап)		



3**	Создание условий индивидуальной мобильности для самостоятельного передвижения инвалидов по объекту, в том числе к местам предоставления услуг (по варианту «А» / «Б»)	Все категории	(2 этап)	
3.1	<b>По территории объекта</b> Ремонтные работы: - 1 этап: устранение перепадов высот; установка тактильных табличек при входе на участок; установка знаков доступности; - 2 этап: устройство тактильно-контрастных предупредительных индикаторов; организация специализированных мест для автотранспорта инвалидов с наземной разметкой и дорожными знаками; организация зоны отдыха с навесом для МГН; монтаж тактильных мнемосхем территории участка; устройство локальных дренажных лотков; - 3 этап: реконструкция входов на участок; устройство бортиков по краям пешеходных путей; устройство наземной тактильной навигации или опорных поручней; монтаж системы двухсторонней связи с дежурным персоналом при входе на участок; организация освещения территории участка;	Все категории	(1-3 этап)	
3.1.2	Приобретение технических средств адаптации:			
3.2	<b>По входу в здание</b>			

3.2.1	<p>Ремонтные работы:</p> <p><b>- 1 этап:</b> устранение перепадов высот; устройство пороговых пандусов и монтаж дверного порога; установка травмобезопасных накладок на кромки ступеней; установка дверного доводчика с задержкой; устройство инвентарного пандуса для экстренной эвакуации МГН;</p> <p><b>- 2 этап:</b> устройство тактильно-контрастных предупредительных индикаторов; монтаж опорных поручней лестничного марша по ГОСТ Р 51261; нанесение на поручни лестниц тактильных наклеек;</p> <p><b>- 3 этап:</b> реконструкция входной площадки, лестничного марша, тамбура; устройство пандуса с навесом; замена дверных блоков; устройство тактильно-контрастных предупредительных индикаторов; монтаж опорных поручней по ГОСТ Р 51261; нанесение на поручни лестниц тактильных наклеек;</p>	Все категории (1-3 этап)		
3.2.2	Приобретение технических средств адаптации:	-		
3.3	<p><b>По путям движения в здании</b></p> <p>Ремонтные работы:</p> <p><b>- 1 этап:</b> нанесение контрастной маркировки на дверные проемы; контрастное выделение поручней и нанесение подсветки из фотолюминесцентных материалов; выделить места для зоны отдыха/ожидания для инвалидов; установка травмобезопасных накладок на кромки ступеней;</p> <p><b>- 2 этап:</b> устранение перепадов высот на путях движения и эвакуации; устройство тактильно-контрастных предупредяющих указателей перед лестничными маршами и дверными поемами и на путях эвакуации; устройство инвентарного пандуса для экстренной эвакуации МГН;</p>			

3.3.1	<p>- 3 этап: расширение дверных проемов и замена дверных блоков; реконструкция лестничных маршей; устройство опорных поручней по ГОСТ Р 51261; устройство тактильно-контрастных предупредительных индикаторов на всем пути; организация пожаробезопасных зон; монтаж лифта для МГН; устройство ФЭС на всем протяжении путей эвакуации;</p>	Все категории	(1-3 этап)		
3.3.2	<p>Приобретение технических средств адаптации:  - 1 этап: приобретение сменного кресла-коляски;  - 2 этап: приобретение специализированной скамьи для инвалидов категории О; приобретение эвакуационных спасательных стульев, приобретение лестничного подъемника Пума-УНИ-130;</p>	К, О	(1-2 этап)		
3.4	<p><b>По зоне оказания услуг</b></p>				
3.4.1	<p>Ремонтные работы:  - 1 этап: перестановка мебели;  - 2 этап: монтаж стационарной индукционной системы в помещениях для массовых мероприятий;  - 3 этап: замена дверных блоков;</p>	Все категории	(1-3 этап)		
3.4.2	<p>Приобретение технических средств адаптации:  - 2 этап: приобретение адаптированной учебной мебели;  приобретение системы Радиокласса Сонет-РСМ" РМ 10-2 (заушный индуктор и индукционная петля);</p>	К, О, Г	(2 этап)		
3.5	<p><b>По санитарно-гигиеническим помещениям</b></p>				
3.5.1	<p>Ремонтные работы:  - 2 этап: устройство универсальной кабины; установка поручней и сиденья в душевой;  - 3 этап: адаптация всех кабин уборных для инвалидов категории О, С; устройство универсальных кабин; устройство доступной душевой;</p>	Все категории	(2-3 этап)		



3.5.2	Приобретение технических средств адаптации:	-	-		
3.6	<b>По системе информации - обеспечение информации на объекте с учетом нарушений функций и ограничений жизнедеятельности инвалидов</b>				
3.6.1	Надлежащее размещение оборудования и носителей информации (информационного стенда, информационных знаков, таблиц, схем, вывесок) с соблюдением формата (размер, контрастность), единства и непрерывности информации на всем объекте: - <b>2 этап:</b> установка тактильных мнемосхем, табличек и пиктограмм на всем маршруте доступном МГН;	Все категории	(2 этап)		
3.6.2	Дублирование необходимой звуковой и зрительной информации, а также надписей, знаков и иной текстовой и графической информации знаками, выполненными рельефно-точечным шрифтом Брайля, а также объемными изображениями: - <b>2 этап:</b> установка тактильного информационного стенда учреждение внутри здания;	С	(2 этап)		
3.6.3	Обеспечение допуска собаки-проводника на объект и организация для нее места ожидания: - <b>2 этап:</b> организация места ожидания собаки-проводника (пространство не менее 1,5 м <sup>2</sup> , сменный настил, миска с водой).	С	(2 этап)		
3.6.4	Обеспечение системы оповещения о чрезвычайных ситуациях и эвакуации с учетом особенностей восприятия - <b>1 этап:</b> установка тактильных пиктограмм для обозначения путей эвакуации; - <b>2 этап:</b> монтаж светозвуковых оповещателей и аварийного оповещения на всем пути движения инвалидов и МГН, в зоне оказания услуг, а также в помещениях, где могут остаться одни.	Все категории	(2 этап)		

3.6.5	<p>Развитие средств и носителей информации (информационнодиспетчерской службы, инфо-киоска, памяток)</p> <p><b>- 2 этап:</b> приобретение информационно-коммуникационной системы субтитрирования с индукционным контуром для инвалидов по слуху; приобретение портативного видеовеличителя; приобретение системы Радиокласса Сонет-РСМ" РМ 10-2 (заушный индуктор и индукционная пегля);</p> <p><b>- 3 этап:</b> приобретение информационного терминала ISTOK 55P с сенсорным экраном 55" и со встроенной индукционной системой;</p>	Г	(2-3 этап)		
3.7	<b>По путям движения к объекту</b>				
3.7.1	Организация предоставления информации гражданам о наличии адаптированного транспорта к объекту	Все категории	(2 этап)		
3.7.2	Организационные мероприятия по решению вопроса доступности пути к объекту от ближайшей остановки пассажирского транспорта	Все категории	(2 этап)		
<b>II. ОБЕСПЕЧЕНИЕ УСЛОВИЙ ДОСТУПНОСТИ УСЛУГ, ПРЕДОСТАВЛЯЕМЫХ ОРГАНИЗАЦИЕЙ</b>					
1**	Обеспечение доступа к месту предоставления услуги на объекте путем оказания работниками организации помощи инвалидам в преодолении барьеров, мешающих получению ими услуг на объекте, в том числе с сопровождением инвалидов, имеющих стойкие расстройства функции зрения и самостоятельного передвижения (К, О, С)				
1.1	<p>Разработка и утверждение организационно-распорядительных и иных локальных документов учреждения о порядке оказания помощи инвалидам и другим маломобильным гражданам:</p> <p><b>- 1 этап:</b> актуализация организационно-распорядительных и иных локальных документов.</p>	Все категории	(1 этап)		



1.2	<p>Закрепление в должностных инструкциях персонала конкретных задач и функций по оказанию помощи инвалидам и другим маломобильным гражданам (и их сопровождению):</p> <p>- 1 этап: актуализация должностных инструкций по оказанию помощи инвалидам и другим маломобильным гражданам (и их сопровождению);</p>	Все категории	(1 этап)		
1.3	<p>Организация систематического обучения (инструктажа) персонала по вопросам оказания помощи на объекте инвалидам и другим маломобильным гражданам (план инструктажа, журнал учета):</p> <p>- 1 этап: проведение внеочередного инструктажа персонала по вопросам оказания помощи на объекте инвалидам и другим маломобильным гражданам;</p>	Все категории	(1 этап)		
1.4	<p>Обеспечение доступной информации для обслуживаемых граждан (инвалидов) о порядке организации доступности объекта и предоставляемых в учреждении услуг, а также порядка оказания (получения) помощи на объекте (на сайте, на информационном стенде, в индивидуальных памятках):</p> <p>- 2 этап: обеспечение наличия копий документов, объявлений, инструкций о порядке предоставления услуги (в том числе, на информационном стенде) выполненных рельефно-точечным шрифтом Брайля и на контрастном фоне.</p>	Все категории	(2 этап)		
1.5	<p>Предоставление (при необходимости) инвалидам по слуху услуг с использованием русского жестового языка, с допуском на объект (к местам предоставления услуг) сурдопереводчика, тифлсурдопереводчика:</p> <p>- 2 этап: заключение договора на оказание услуг сурдопереводчика, тифлсурдопереводчика.</p>	Г, С	(2 этап)		



2	Создание (развитие) сайта организации, адаптированного с учетом особенностей восприятия, с отражением на нем информации о состоянии доступности объекта и услуг: - 2 этап: актуализация информации о состоянии доступности объекта и услуг на сайте организации;	Все категории	(2 этап)	
---	---	---------------	----------	--

\* - мероприятия 1 этапа (неотложные), 2 этапа (отложные), 3 этапа (итоговые - капитальный ремонт / реконструкция / строительство нового здания)

\*\* - мероприятия, указанные в п. 3 раздела I (при наличии отклонений от действующих, обязательных к исполнению, требований нормативно-технических документов) и в п. 1 раздела II, подлежат обязательному согласованию с полномочным представителем объединения инвалидов

**СОГЛАСОВАННО:**

Руководитель РОО ХМАО-Югры  
"Инклюзивный Центр "Алые Паруса",  
Е.В. Монастырская



(Должность, Ф.И.О.)

(Подпись)

(Должность, Ф.И.О.)

(Подпись)

(Должность, Ф.И.О.)

(Подпись)

(Должность, Ф.И.О.)

(Подпись)

УТВЕРЖДАЮ  
 И.о. директора  
 МАУ г. Нижневартовска «ЦРО»  
 \_\_\_\_\_ / Д.И. Шаравьев /  
 «28» 06 2021 год



**График  
 проведения работ по адаптации  
 здания МАУ г. Нижневартовска «ЦРО»  
 для инвалидов всех категорий и представителей МГН  
 на период до 2025 года.**

Год	Квартал	Управленческое решение		Примечание
		Перечень мероприятий	Пункт перечня	
2022	2	Перестановка мебели	4.1	собственными силами
2022	3	Установка дверного доводчика с задержкой	2.4	собственными силами
2023	2	Установка тактильных табличек при входе на участок	1.1	при наличии финансирования
2023	2	Устройство пороговых пандусов и демонтаж дверного порога	2.3, 2.4	при наличии финансирования
2023	2	Установка травмобезопасных накладок на кромки ступеней	2.1, 3.2	при наличии финансирования
2023	2	Устранение перепадов высот в здании	2.1, 3.6	при наличии финансирования
2023	2	Устранение перепадов высот на путях движения по территории	1.1, 1.2, 1.3	при наличии финансирования
2023	3	Приобретение сменного кресла-коляски	3.5	при наличии финансирования
2023	3	Установка тактильных мнемосхем, табличек и пиктограмм на всем маршруте доступном МГН	6.2	при наличии финансирования
2023	3	Установка тактильного информационного стенда учреждение внутри здания	6.2	при наличии финансирования
2023	3	Установка знаков доступности	6.1	при наличии финансирования
2023	3	Устройство инвентарного пандуса для экстренной эвакуации МГН	2.2	при наличии финансирования
2023	3	Контрастное выделение	3.6	при наличии

		поручней и нанесение подсветки из фотолюминесцентных материалов		финансирования
2023	3	Устройство тактильно-контрастных предупредительных индикаторов	1.1, 1.2	при наличии финансирования
2023	3	Организация специализированных мест для автотранспорта инвалидов с наземной разметкой и дорожными знаками	1.3	при наличии финансирования
2024	2	Организация зоны отдыха с навесом для МГН;	1.2	при наличии финансирования
2024	2	Монтаж тактильных мнемосхем территории участка;	1.2	при наличии финансирования
2024	2	Устройство локальных дренажных лотков	1.2	при наличии финансирования
2024	2	Устройство тактильно-контрастных предупредительных индикаторов	2.1	при наличии финансирования
2024	2	Монтаж опорных поручней лестничного марша по ГОСТ Р 51261	2.1	при наличии финансирования
2024	2	Устранения перепадов высот на путях движения и эвакуации	3.6	при наличии финансирования
2024	2	Устройство тактильно-контрастных предупреждающих указателей перед лестничными маршами и дверными проемами и на путях эвакуации	3.2, 3.6	при наличии финансирования
2024	2	Монтаж стационарной индукционной системы в помещениях для массовых мероприятий	4.2	при наличии финансирования
2024	2	Устройство универсальной кабины; установка поручней и сиденья в душевой	5.1, 5.2	при наличии финансирования
2024	2	Монтаж светозвуковых оповещателей и аварийного освещения на всем пути движения инвалидов и МГН, в зоне оказания услуг, а также в помещениях, где могут остаться одни	3.6, 6.1, 6.2	при наличии финансирования
2024	2	Приобретение информационно-	6.2	при наличии



		коммуникационной системы субтитрования с индукционным контуром для инвалидов по слуху		финансирования
2024	3	Реконструкция входов на участок	1.1	при наличии финансирования
2024	3	Устройство бортиков по краям пешеходных путей	1.2	при наличии финансирования
2025	2	Устройство наземной тактильной навигации или опорных поручней	1.2	при наличии финансирования
2025	2	Монтаж системы двухсторонней связи с дежурным персоналом при входе на участок	1.1	при наличии финансирования
2025	2	Организация освещения территории участка	1.2	при наличии финансирования
2025	2	Реконструкция входной площадки и лестничного марша, тамбура входной группы	2.3	при наличии финансирования
2025	2,3	Устройство пандуса с навесом	2.2	при наличии финансирования
2025	2,3	Замена дверных блоков входной группы	2.4	при наличии финансирования
2025	2,3	Монтаж опорных поручней по ГОСТ Р 51261	2.1	при наличии финансирования
2025	2,3	Нанесение на поручни лестниц тактильных наклеек	2.1	при наличии финансирования
2025	2,3	Устройство тактильно-контрастных предупредительных индикаторов	2.1, 3.2	при наличии финансирования
2025	2,3	Расширение дверных проемов и замена дверных блоков	3.5	при наличии финансирования
2025	2,3	Реконструкция лестничных маршей	3.2	при наличии финансирования
2025	2,3	Устройство опорных поручней по ГОСТ Р 51261	3.2	при наличии финансирования
2025	2,3	Организация пожаробезопасных зон	3.6	при наличии финансирования
2025	2,3	Монтаж лифта для МГН	3.4	при наличии финансирования
2025	2,3	Адаптация всех кабин уборных для инвалидов категории О, С	5.1	при наличии финансирования
2025	2,3	Устройство доступной душевой на первом этаже	5.2	при наличии финансирования

